

# Dell Inspiron 5523

## Kullanıcı El Kitabı

**Bilgisayar modeli: Inspiron 5523**

**Yasal model: P26F**

**Yasal tip: P26F001**



# Notlar, Dikkat Edilecek Noktalar ve Uyarılar



**NOT:** NOT, bilgisayarınızdan daha iyi şekilde yararlanmanızı sağlayan önemli bilgiler verir.



**DİKKAT:** DİKKAT, yönergelere uyulmadığında donanımın zarar görebileceğini veya veri kaybı olabileceğini belirtir.



**UYARI:** UYARI, meydana gelebilecek olası maddi hasar, kişisel yaralanma veya ölüm tehlikesi anlamına gelir.

-----  
© 2012 Dell Inc.

Bu metinde kullanılan ticari markalar: Dell™, DELL logosu ve Inspiron™, Dell Inc. şirketinin ticari markalarıdır; Microsoft®, Windows® ve Windows başlat düğmesi logosu Microsoft Corporation'un Amerika Birleşik Devletleri ve/veya diğer ülkelerdeki ticari markaları veya tescilli ticari markalarıdır; Bluetooth®, Bluetooth SIG, Inc. şirketine ait tescilli markadır ve Dell tarafından lisans ile kullanılmaktadır.

# İçerik

<b>Başlamadan Önce</b> . . . . .	<b>7</b>
Bilgisayarınızı ve Bağlı Cihazları Kapatma . . . . .	7
Güvenlik Talimatları . . . . .	7
Önerilen Araçlar . . . . .	8
<b>Bilgisayarınızda Çalıştıktan Sonra</b> . . . . .	<b>9</b>
<b>SIM Kartı Takma (İsteğe Bağlı)</b> . . . . .	<b>11</b>
Prosedür . . . . .	11
<b>Bellek Modüllerinin Çıkarılması</b> . . . . .	<b>13</b>
Prosedür . . . . .	13
<b>Bellek Modüllerini Çıkarma</b> . . . . .	<b>15</b>
Prosedür . . . . .	15
<b>Optik Sürücü Aksamını Çıkarma</b> . . . . .	<b>17</b>
Önkoşullar . . . . .	17
Prosedür . . . . .	17
<b>Optik Sürücü Aksamını Yerine Takma</b> . . . . .	<b>19</b>
Prosedür . . . . .	19
Sonkoşullar . . . . .	19
<b>Klavyeyi Çıkarma</b> . . . . .	<b>21</b>
Önkoşullar . . . . .	21
Prosedür . . . . .	21
<b>Klavyeyi Değiştirme</b> . . . . .	<b>25</b>
Prosedür . . . . .	25
Sonkoşullar . . . . .	25
<b>Avuç İçi Dayanağını Çıkarma</b> . . . . .	<b>27</b>
Önkoşullar . . . . .	27
Prosedür . . . . .	28

<b>Avuç İçi Dayanağını Yerine Takma</b> . . . . .	<b>31</b>
Prosedür . . . . .	31
Sonkoşullar . . . . .	31
<b>Pili Çıkarma</b> . . . . .	<b>33</b>
Önkoşullar . . . . .	33
Prosedür . . . . .	33
<b>Pil Değiştirme</b> . . . . .	<b>35</b>
Prosedür . . . . .	35
Sonkoşullar . . . . .	35
<b>Sabit Sürücü Aksamını Çıkarma</b> . . . . .	<b>37</b>
Önkoşullar . . . . .	37
Prosedür . . . . .	38
<b>Sabit Sürücü Dirsek Düzenliğini Geri Takma</b> . . . . .	<b>39</b>
Prosedür . . . . .	39
Sonkoşullar . . . . .	39
<b>Kablosuz Mini Kartın Çıkarılması</b> . . . . .	<b>41</b>
Önkoşullar . . . . .	41
Prosedür . . . . .	42
<b>Kablosuz Mini Kartın Takılması</b> . . . . .	<b>43</b>
Prosedür . . . . .	43
Sonkoşullar . . . . .	44
<b>Ek Kartı Çıkarma</b> . . . . .	<b>45</b>
Önkoşullar . . . . .	45
Prosedür . . . . .	46
<b>Ek Kartı Yerine Takma</b> . . . . .	<b>47</b>
Prosedür . . . . .	47
Sonkoşullar . . . . .	47
<b>Hoparlörleri Çıkarma</b> . . . . .	<b>49</b>
Önkoşullar . . . . .	49
Prosedür . . . . .	50

<b>Hoparlörleri Takma</b> . . . . .	<b>51</b>
Prosedür . . . . .	51
Sonkoşullar . . . . .	51
<b>Düğme Pili Çıkarma</b> . . . . .	<b>53</b>
Önkoşullar . . . . .	53
Prosedür . . . . .	53
<b>Düğme Pili Değiştirme</b> . . . . .	<b>55</b>
Prosedür . . . . .	55
Sonkoşullar . . . . .	55
<b>Sistem Kartını Çıkarma</b> . . . . .	<b>57</b>
Önkoşullar . . . . .	57
Prosedür . . . . .	58
<b>Sistem Kartını Yerine Takma</b> . . . . .	<b>61</b>
Prosedür . . . . .	61
Sonkoşullar . . . . .	61
Sistem kurulumuna Servis Etiketini girme . . . . .	62
<b>mSATA Kartını Çıkarma</b> . . . . .	<b>63</b>
Önkoşullar . . . . .	63
Prosedür . . . . .	64
<b>mSATA Kartını Değiştirme</b> . . . . .	<b>65</b>
Prosedür . . . . .	65
Sonkoşullar . . . . .	65
<b>Termal Soğutma Aksamını Çıkarma</b> . . . . .	<b>67</b>
Önkoşullar . . . . .	67
Prosedür . . . . .	68
<b>Termal Soğutma Aksamını Yerine Takma</b> . . . . .	<b>69</b>
Prosedür . . . . .	69
Sonkoşullar . . . . .	69
<b>Ekran Aksamını Çıkarma</b> . . . . .	<b>71</b>
Önkoşullar . . . . .	71
Prosedür . . . . .	72

<b>Ekran Aksamını Deęiřtirme</b> . . . . .	<b>73</b>
Prosedür . . . . .	73
Sonkořullar . . . . .	73
<b>Ekran Çerçevesini Çıkarma</b> . . . . .	<b>75</b>
Önkořullar . . . . .	75
Prosedür . . . . .	76
<b>Ekran Çerçevesini Yerine Takma</b> . . . . .	<b>77</b>
Prosedür . . . . .	77
Sonkořullar . . . . .	77
<b>Ekran Panelini Çıkarma</b> . . . . .	<b>79</b>
Önkořullar . . . . .	79
Prosedür . . . . .	80
<b>Ekran Panelini Deęiřtirme</b> . . . . .	<b>83</b>
Prosedür . . . . .	83
Sonkořullar . . . . .	83
<b>Ekran Menteřelerini Çıkarma</b> . . . . .	<b>85</b>
Önkořullar . . . . .	85
Prosedür . . . . .	86
<b>Ekran Menteřelerini Yerine Takma</b> . . . . .	<b>87</b>
Prosedür . . . . .	87
Sonkořullar . . . . .	87
<b>Kamera Modülünü Çıkarma</b> . . . . .	<b>89</b>
Önkořullar . . . . .	89
Prosedür . . . . .	90
<b>Kamera Modülünü Geri Takma</b> . . . . .	<b>91</b>
Prosedür . . . . .	91
Sonkořullar . . . . .	91
<b>BIOS'u Sıfırlama</b> . . . . .	<b>93</b>


# 1

## Başlamadan Önce

### Bilgisayarınızı ve Bağlı Cihazları Kapatma



**DİKKAT:** Veri kaybını önlemek için, bilgisayarınızı kapatmadan önce tüm açık dosyaları kaydedip kapatın ve tüm açık programlardan çıkın.

- 1 Tüm açık dosyaları kaydedip kapatın ve tüm açık programlardan çıkın.
- 2 Bilgisayarınızı kapatmak için bilgisayarınızda kurulu işletim sistemini baz alarak talimatları izleyin.
  - *Windows 8:*  
Charms yan çubuğunu açmak için fareinizin imlecini ekranın üst sağ tarafına veya alt sağ tarafına doğru hareket ettirin ve **Ayarlar**→**Güç**→**Kapat** öğelerini tıklatın.
  - *Windows 7:*  
**Başlat**  ve ardından **Kapat**'i tıklatın.

Microsoft Windows ve sonra da bilgisayar kapanır.



**NOT:** Farklı bir işletim sistemi kullanıyorsanız, kapatma ile ilgili talimatlar için, işletim sisteminizin dokümanlarına bakın.

- 3 Bilgisayarınızı ve tüm bağlı aygıtları elektrik prizlerinden çıkarın.
- 4 Tüm telefon kablolarını, ağ kablolarını ve ekli cihazları bilgisayarınızdan ayırın.
- 5 Sistem kartını topraklamak için bilgisayar prizden çıkarıldıktan sonra güç düğmesine basın ve yaklaşık 5 saniye basılı tutun.

### Güvenlik Talimatları

Bilgisayarınızı olası hasarlardan korumak ve kendi kişisel güvenliğinizi sağlamak için aşağıdaki güvenlik ilkelerini kullanın.



**UYARI:** Bilgisayarınızın içinde çalışmadan önce, bilgisayarınızla birlikte verilen güvenlik bilgilerini okuyun. Ek güvenlik en iyi uygulama bilgileri için [dell.com/regulatory\\_compliance](http://dell.com/regulatory_compliance) adresindeki Yasal Uygunluk Ana Sayfasına bakın.



**UYARI:** Bilgisayarın kapağını veya panelleri açmadan önce, tüm güç kaynaklarını ayırın. Bilgisayarın içinde çalışmayı tamamladıktan sonra, güç kaynağına bağlamadan önce, tüm kapakları, panelleri ve vidaları yerlerine takın.



**DİKKAT:** Bilgisayarınıza zarar gelmesini önlemek için, çalışma düzeyinin düz ve temiz olduğuna emin olun.



**DİKKAT:** Bileşenlere ve kartlara zarar gelmesini önlemek için, bunları kenarlarından tutun ve pimlere ve kontaklara dokunmaktan kaçının.

- △ **DİKKAT:** Sadece eğitimli servis teknisyenleri bilgisayarın kapağını açabilir ve bilgisayarın içindeki bileşenlere erişebilirler. Güvenlik önlemleri, bilgisayarınızın içinde çalışmak ve elektrostatik boşalığa karşı korunma hakkında tam bir bilgi edinmek için güvenlik talimatlarına bakın.
- △ **DİKKAT:** Bilgisayarınızın içindeki herhangi bir şeye dokunmadan önce, bilgisayarınızın arkasındaki metal kısım gibi boyanmamış bir metal yüzeye dokunarak kendinizi topraklayın. Çalışırken, iç bileşenlere zarar verebilecek statik elektriği boşaltmak için, boyanmamış metal yüzeye belirli aralıklarla dokununuz.
- △ **DİKKAT:** Bir kabloyu çıkarırken kablonun kendisinden değil, konektör kısmından veya çekme yerinden tutarak çekin. Bazı kablolarda, kabloyu çıkarmadan önce açmanız gereken kilitleme tırnaklı veya kelebek vidalı konektörler bulunur. Kabloları çıkarırken, konektör pimlerine dolaşmalarını önlemek için, bunları düzgün şekilde hizalanmış tutunuz. Kabloları takarken, konektörlerin ve bağlantı noktalarının yönlerinin doğru olduğuna ve doğru hizalandıklarına emin olun.
- △ **DİKKAT:** Ağ kablosunu çıkarmak için, önce kabloyu bilgisayarınızdan ve ardından ağ aygıtından çıkarın.
- △ **DİKKAT:** Takılı kartı seçeneğe bağlı ortam kartı okuyucudan basarak çıkarın.

## Önerilen Araçlar

Bu belgedeki yordamlar için aşağıdaki araçlar gerekebilir:

- Phillips tornavida
- Plastik çubuk



# 2

## Bilgisayarınızda Çalıştıktan Sonra

---

Değişirme işlemlerini tamamladıktan sonra, şunlardan emin olun:

- Tüm vidaları yerlerine takın ve bilgisayarınızın içine kaçmış vida kalmadığından emin olun.
- Bilgisayarınızda çalışmadan önce, tüm harici cihazları, kabloları, kartları ve çıkardığınız parçaları yerlerine takın.
- Bilgisayarınızı ve tüm bağlı aygıtları elektrik prizlerine takın.



**DİKKAT: Bilgisayarınızı çalıştırmadan önce tüm vidaları yerine takın ve bilgisayarın içine kaçmış vida kalmadığından emin olun. Aksi şekilde hareket edilmesi bilgisayarınızın hasar görmesine neden olabilir.**



# 3

## SIM Kartı Takma (İsteğe Bağlı)



**UYARI:** Bilgisayarınızın içerisinde çalışmadan önce, bilgisayarınızla birlikte gönderilen emniyet bilgilerini okuyun ve orada belirtilen adımları izleyin "Başlamadan Önce", sayfa 7. Bilgisayarınızın içinde çalıştıktan sonra, "Bilgisayarınızda Çalıştıktan Sonra", sayfa 9 kısmındaki talimatları izleyin. Ek güvenlik en iyi uygulama bilgileri için [dell.com/regulatory\\_compliance](http://dell.com/regulatory_compliance) adresindeki Yasal Uygunluk Ana Sayfasına bakın.



**NOT:** SIM kartı yuvası, ancak ürününüzü satın aldığınız sırada bir WWAN kartı sipariş ettiyseniz bilgisayarınızda bulunur.

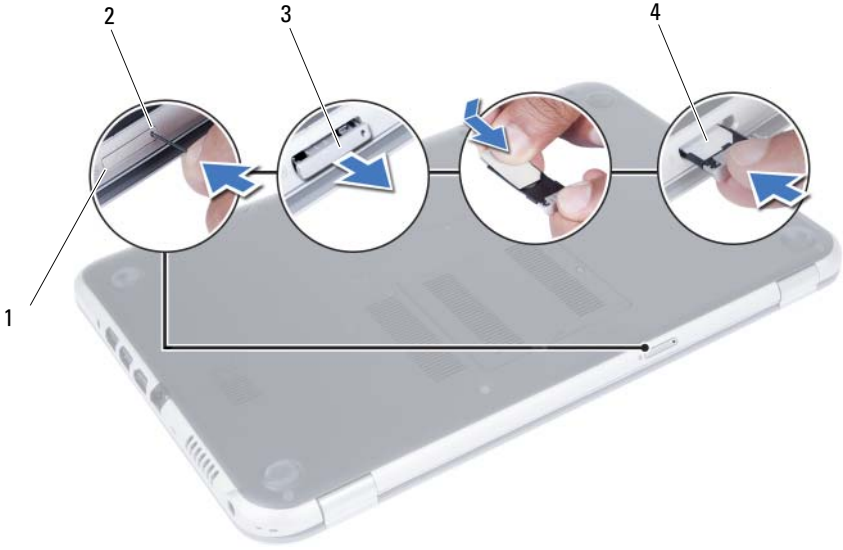
### Prosedür

- 1 Ekranı kapatın ve bilgisayarı ters çevirin.
- 2 SIM kart tutucuyu serbest bırakmak için SIM kart yuvası pim deliğine küçük bir pim veya açılmış ataç itin.
- 3 SIM kart tutucuyu SIM kart yuvasından çıkarın.

4 SIM kartınızı SIM kart tutucuya yerleştirin.

**NOT:** SIM kartın, SIM kart tutucuya doğru yerleştirildiğinden emin olun.

5 SIM kart tutucuyu SIM kart yuvasına geri itin.



1 SIM kart yuvası

2 SIM kart yuvası pim deliği

3 SIM kart tutucu

4 SIM kartı

# 4

## Bellek Modüllerinin Çıkartılması



**UYARI:** Bilgisayarınızın içerisinde çalışmadan önce, bilgisayarınızla birlikte gönderilen emniyet bilgilerini okuyun ve orada belirtilen adımları izleyin "Başlamadan Önce", sayfa 7. Bilgisayarınızın içinde çalıştıktan sonra, "Bilgisayarınızda Çalıştıktan Sonra", sayfa 9 kısmındaki talimatları izleyin. Ek güvenlik en iyi uygulama bilgileri için [dell.com/regulatory\\_compliance](http://dell.com/regulatory_compliance) adresindeki Yasal Uygunluk Ana Sayfasına bakın.

### Prosedür

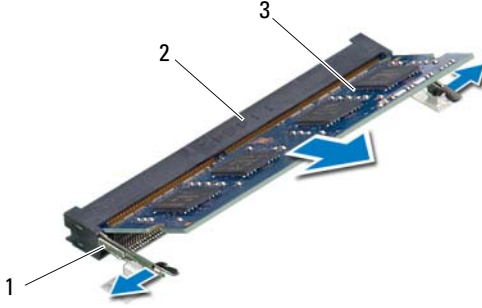
- 1 Ekranı kapatın ve bilgisayarı ters çevirin.
- 2 Bellek modülü kapağını bilgisayar tabanına sabitleyen tutucu vidayı gevşetin.
- 3 Parmak uçlarınızı kullanarak, bellek modülü kapağını bilgisayar tabanındaki yuvalardan kaldırın.



1 tutucu vida

2 bellek modülü kapağı

- 4 Bellek modülü konnektörünün her iki ucundaki emniyet klipslerini modül çıkana kadar dikkatlice ayırmak için parmak uçlarınızı kullanın.
- 5 Bellek modülünü bellek modülü konnektöründen çıkarın.



---

1 sabitleme klipsleri (2)

2 bellek modülü konnektörü


3 bellek modülü

---



**UYARI:** Bilgisayarınızın içerisinde çalışmadan önce, bilgisayarınızla birlikte gönderilen emniyet bilgilerini okuyun ve orada belirtilen adımları izleyin "Başlamadan Önce", sayfa 7. Bilgisayarınızın içinde çalıştıktan sonra, "Bilgisayarınızda Çalıştıktan Sonra", sayfa 9 kısmındaki talimatları izleyin. Ek güvenlik en iyi uygulama bilgileri için [dell.com/regulatory\\_compliance](http://dell.com/regulatory_compliance) adresindeki Yasal Uygunluk Ana Sayfasına bakın.

## Prosedür

- 1 Bellek modülün üstündeki çentiği, bellek modülü konektöründeki tırnakla hizalayın.
- 2 Bellek modülünü 45 derecelik açı ile sıkıca konnektöre kaydırın ve yerine oturana kadar bellek modülünü aşağıya doğru bastırın.  
 **NOT:** Tık sesi duymazsanız, bellek modülünü çıkarıp yeniden takın.
- 3 Bellek modülü kapağındaki tırnakları bilgisayar tabanındaki yuvalara kaydırın ve bellek modülü yavaşça yerine oturtun.
- 4 Bellek modülü kapağını bilgisayar tabanına sabitleyen tutucu vidayı sıkın.
- 5 Bölümündeki yönergeleri uygulayın. "Bilgisayarınızda Çalıştıktan Sonra", sayfa 9.





# 6

## Optik Sürücü Aksamını Çıkarma



**UYARI:** Bilgisayarınızın içerisinde çalışmadan önce, bilgisayarınızla birlikte gönderilen emniyet bilgilerini okuyun ve orada belirtilen adımları izleyin "Başlamadan Önce", sayfa 7. Bilgisayarınızın içinde çalıştıktan sonra, "Bilgisayarınızda Çalıştıktan Sonra", sayfa 9 kısmındaki talimatları izleyin. Ek güvenlik en iyi uygulama bilgileri için [dell.com/regulatory\\_compliance](http://dell.com/regulatory_compliance) adresindeki Yasal Uygunluk Ana Sayfasına bakın.

### Önkoşullar

"Bellek Modüllerinin Çıkartılması", sayfa 13 bölümündeki adım 1-adım 3 arasındaki yönergeleri uygulayın.

### Prosedür

- 1 Parmak uçlarınızı kullanarak, optik sürücü aksamını optik sürücü yuvasından dışarı kaydırın.



---

1 optik sürücü aksamı

---

- 2 Optik sürücü braketini optik sürücü aksamına sabitleyen vidaları sökün.
- 3 Optik sürücü braketini optik sürücü aksamından çıkarın.
- 4 Optik sürücü çerçevesini dikkatle kaldırın ve optik sürücüden çıkarın.



1	optik sürücü çerçevesi	2	optik sürücü
3	vidalar (2)	4	optik sürücü braketini



**UYARI:** Bilgisayarınızın içerisinde çalışmadan önce, bilgisayarınızla birlikte gönderilen emniyet bilgilerini okuyun ve orada belirtilen adımları izleyin "Başlamadan Önce", sayfa 7. Bilgisayarınızın içinde çalıştıktan sonra, "Bilgisayarınızda Çalıştıktan Sonra", sayfa 9 kısmındaki talimatları izleyin. Ek güvenlik en iyi uygulama bilgileri için [dell.com/regulatory\\_compliance](http://dell.com/regulatory_compliance) adresindeki Yasal Uygunluk Ana Sayfasına bakın.

## Prosedür

- 1 Optik sürücü çerçevesindeki tırnakları optik sürücüdeki yuvalarla hizalayın ve optik sürücü çerçevesini takın.
- 2 Optik sürücü braketindeki vida deliklerini optik sürücü üzerindeki vida delikleriyle hizalayın.
- 3 Optik sürücü braketini optik sürücü aksamına sabitleyen vidaları yerine takın.
- 4 Optik sürücü aksamını yerine kaydırın ve optik sürücü braketi üzerindeki vida deliğinin bilgisayar tabanındaki vida deliğiyle hizalandığından emin olun.

## Sonkoşullar

- 1 "Bellek Modüllerini Çıkarma", sayfa 15 bölümündeki adım 3-adım 4 arasındaki yönergeleri uygulayın.
- 2 Bölümündeki yönergeleri uygulayın. "Bilgisayarınızda Çalıştıktan Sonra", sayfa 9.



# 8

## Klavyeyi Çıkarma



**UYARI:** Bilgisayarınızın içerisinde çalışmadan önce, bilgisayarınızla birlikte gönderilen emniyet bilgilerini okuyun ve orada belirtilen adımları izleyin "Başlamadan Önce", sayfa 7. Bilgisayarınızın içinde çalıştıktan sonra, "Bilgisayarınızda Çalıştıktan Sonra", sayfa 9 kısmındaki talimatları izleyin. Ek güvenlik en iyi uygulama bilgileri için [dell.com/regulatory\\_compliance](http://dell.com/regulatory_compliance) adresindeki Yasal Uygunluk Ana Sayfasına bakın.

### Önkoşullar

"Bellek Modüllerinin Çıkartılması", sayfa 13 bölümündeki adım 1-adım 3 arasındaki yönergeleri uygulayın.

### Prosedür

- 1 Klavyeyi sistem kartına bağlayan vidayı sökün.



---

1 vida

---

- 2 Bilgisayarı ters çevirin ve ekranı mümkün olduğunca açın.
- 3 Plastik bir çubuk kullanarak, klavyeyi avuç içi dayanağı aksamının üzerindeki tırnaklardan ayırın.



1	plastik çubuk	2	tırnaklar (9)
3	klavye		

- 4 Klavyenin üzerindeki tırnakları avuçiçi dayanağı aksamından serbest bırakmak için klavyeyi yükseltin ve kaydırın.
- 5 Pilden bilgisayara giden güç kaynağını kapatmak için pil anahtarına basın.



---

1 pil anahtarı

---

- 6 Konnektör mandallarını kaldırın ve klavye ile klavye arka ışık kablosunu sistem kartından çıkarın.
- 7 Klavyeyi avuçiçi dayanağı aksamından kaldırarak çıkarın.



---

1 klavye kablosu  
3 konektörler (2)

2 klavye arka ışığı kablosu

---





**UYARI:** Bilgisayarınızın ierisinde alıřmadan nce, bilgisayarınızla birlikte gnderilen emniyet bilgilerini okuyun ve orada belirtilen adımları izleyin "Bařlamadan nce", sayfa 7. Bilgisayarınızın iinde alıřtıktan sonra, "Bilgisayarınızda alıřtıktan Sonra", sayfa 9 kısımdaki talimatları izleyin. Ek gvenlik en iyi uygulama bilgileri iin [dell.com/regulatory\\_compliance](http://dell.com/regulatory_compliance) adresindeki Yasal Uygunluk Ana Sayfasına bakın.

## Prosedr

- 1 Klavye kablosuyla klavye arka iřięi kablosunu konnektrlerine kaydırın ve yerlerine sabitlemek iin konnektr mandallarına bastırın.
- 2 Pilden bilgisayara giden g kaynaęını amak iin pil anahtarına basın.
- 3 Klavyenin zerindeki tırnakları avu ii dayanaęı aksamının zerindeki yuvalara kaydırın ve klavyeyi avu ii dayanaęının zerine yerleřtirin.
- 4 Klavyeyi avu ii dayanaęı aksamındaki tırnakların altında sabitlemek iin klavyenin kenarlarına yavařa bastırın.
- 5 Ekranı kapatın ve bilgisayarı ters verin.
- 6 Klavyeyi sistem kartına baęlayan vidayı yerine takın.

## Sonkořullar

- 1 "Bellek Modllerini ıkarma", sayfa 15 blmndeki adım 3-adım 4 arasındaki ynergeleri uygulayın.
- 2 Blmndeki ynergeleri uygulayın. "Bilgisayarınızda alıřtıktan Sonra", sayfa 9.



# 10 Avuç İçi Dayanağını Çıkarma

---



**UYARI:** Bilgisayarınızın içerisinde çalışmadan önce, bilgisayarınızla birlikte gönderilen emniyet bilgilerini okuyun ve orada belirtilen adımları izleyin "Başlamadan Önce", sayfa 7. Bilgisayarınızın içinde çalıştıktan sonra, "Bilgisayarınızda Çalıştıktan Sonra", sayfa 9 kısmındaki talimatları izleyin. Ek güvenlik en iyi uygulama bilgileri için [dell.com/regulatory\\_compliance](http://dell.com/regulatory_compliance) adresindeki Yasal Uygunluk Ana Sayfasına bakın.

## Önkoşullar

- 1 "Bellek Modüllerinin Çıkartılması", sayfa 13 bölümündeki adım 1-adım 3 arasındaki yönergeleri uygulayın.
- 2 Optik sürücü aksamını çıkarın. Bkz. "Optik Sürücü Aksamını Çıkarma", sayfa 17.
- 3 Klavyeyi çıkarın. Bkz. "Klavyeyi Çıkarma", sayfa 21.

## Prosedür

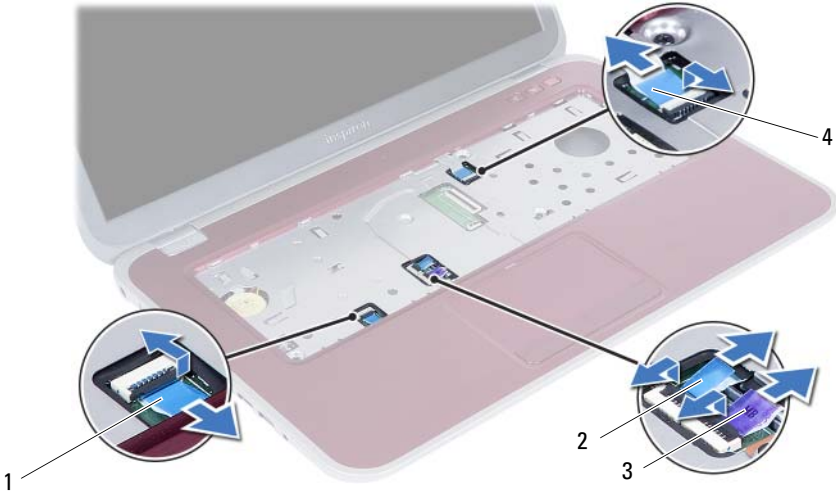
- 1 Ekranı kapatın ve bilgisayarı ters çevirin.
- 2 Bilgisayar tabanındaki vidaları kaplayan lastik vida başlıklarını yavaşça kaldırın.
- 3 Avuç içi dayanağını bilgisayar tabanına sabitleyen vidaları çıkarın.



1 vida (8)

2 lastik vida başlıkları (7)

- 4 Bilgisayarı ters çevirin ve ekranı mümkün olduğunca açın.
- 5 Konnektör mandallarını kaldırın ve durum ışıkları kart kablosunu, dokunmatik yüzey kablosunu, dokunmatik yüzey durum ışığı kablosunu ve geçiş tuşu kartı kablosunu sistem kartından çıkarmak için çekme tırnağını çekin.



1	durum ışığı kartı kablosu	2	dokunmatik yüzey durum ışığı kablosu
3	dokunmatik yüzey kablosu	4	kısayol tuşu kartının kablosu

- 6 Avuç içi dayanağını bilgisayar tabanına sabitleyen vidaları çıkarın.
- 7 Plastik bir çubukla avuç içi dayanağı üzerindeki tırnakları bilgisayar tabanındaki yuvalardan yavaşça kaldırıp bırakın.

△ **DİKKAT: Ekran aksamının zarar görmemesi için avuçiçi dayanağı aksamını ekran aksamından dikkatle ayırın.**

- 8 Avuç içi dayanağını bilgisayarın tabanından kaldırın.



1 avuç içi dayanağı

2 vidalar (4)



**UYARI:** Bilgisayarınızın içerisinde çalışmadan önce, bilgisayarınızla birlikte gönderilen emniyet bilgilerini okuyun ve orada belirtilen adımları izleyin "Başlamadan Önce", sayfa 7. Bilgisayarınızın içinde çalıştıktan sonra, "Bilgisayarınızda Çalıştıktan Sonra", sayfa 9 kısmındaki talimatları izleyin. Ek güvenlik en iyi uygulama bilgileri için [dell.com/regulatory\\_compliance](http://dell.com/regulatory_compliance) adresindeki Yasal Uygunluk Ana Sayfasına bakın.

## Prosedür

- 1 Avuç içi dayanağını bilgisayarın tabanıyla hizalayın.
- 2 Avuç içi dayanağını yerine oturtmak için üzerine bastırın.
- 3 Durum ışıkları kartı kablosunu, dokunmatik yüzey kablosunu, dokunmatik yüzey durum ışığı kablosunu ve geçiş tuşu kartı kablosunu konnektörlerine kaydırın ve kabloları sabitlemek için konnektör mandallarına bastırın.
- 4 Avuç içi dayanağını bilgisayar tabanına sabitleyen vidaları yerine takın.
- 5 Ekranı kapatın ve bilgisayarı ters çevirin.
- 6 Avuç içi dayanağını bilgisayar tabanına sabitleyen vidaları yerine takın.
- 7 Lastik vida başlıklarını yerine takın.

## Sonkoşullar

- 1 Klavyeyi yerine takın. Bkz. "Klavyeyi Değiştirme", sayfa 25.
- 2 Optik sürücü aksamını yerine takın. Bkz. "Optik Sürücü Aksamını Yerine Takma", sayfa 19.
- 3 adım 3 bölümündeki adım 4 - "Bellek Modüllerini Çıkarma", sayfa 15 arasındaki yönergeleri uygulayın.
- 4 Bölümündeki yönergeleri uygulayın. "Bilgisayarınızda Çalıştıktan Sonra", sayfa 9.





# 12 Pili Çıkarma



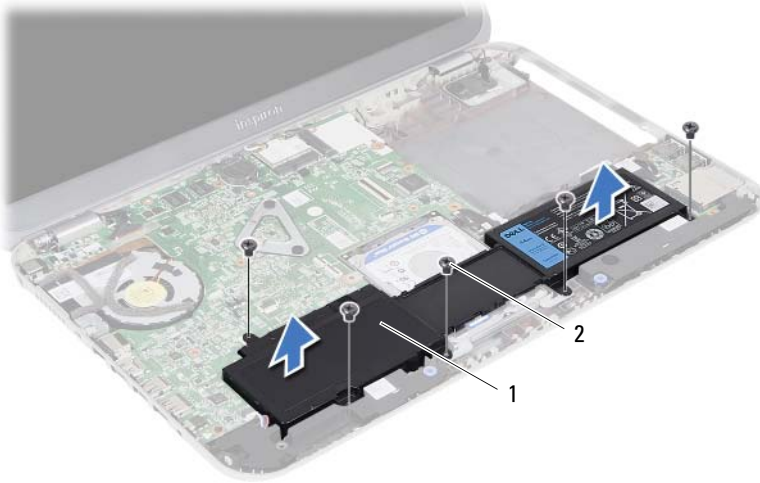
**UYARI:** Bilgisayarınızın içerisinde çalışmadan önce, bilgisayarınızla birlikte gönderilen emniyet bilgilerini okuyun ve orada belirtilen adımları izleyin "Başlamadan Önce", sayfa 7. Bilgisayarınızın içinde çalıştıktan sonra, "Bilgisayarınızda Çalıştıktan Sonra", sayfa 9 kısmındaki talimatları izleyin. Ek güvenlik en iyi uygulama bilgileri için [dell.com/regulatory\\_compliance](http://dell.com/regulatory_compliance) adresindeki Yasal Uygunluk Ana Sayfasına bakın.

## Önkoşullar

- 1 "Bellek Modüllerinin Çıkarılması", sayfa 13 bölümündeki adım 1-adım 3 arasındaki yönergeleri uygulayın.
- 2 Optik sürücü aksamını çıkarın. Bkz. "Optik Sürücü Aksamını Çıkarma", sayfa 17.
- 3 Klavyeyi çıkarın. Bkz. "Klavyeyi Çıkarma", sayfa 21.
- 4 Avuç içi dayanağı aksamını çıkarın. Bkz. "Avuç İçi Dayanağını Çıkarma", sayfa 27.

## Prosedür

- 1 Pili bilgisayar tabanına sabitleyen vidaları çıkarın.
- 2 Pili kaldırarak sistem kartından ayırın ve bilgisayarın tabanından çıkarın.



1 pil

2 vida (5)



# 13 Pil Deęiřtirme



**UYARI:** Bilgisayarınızın ierisinde alıřmadan nce, bilgisayarınızla birlikte gnderilen emniyet bilgilerini okuyun ve orada belirtilen adımları izleyin "Bařlamadan nce", sayfa 7. Bilgisayarınızın iinde alıřtıktan sonra, "Bilgisayarınızda alıřtıktan Sonra", sayfa 9 kısımindaki talimatları izleyin. Ek gvenlik en iyi uygulama bilgileri iin [dell.com/regulatory\\_compliance](http://dell.com/regulatory_compliance) adresindeki Yasal Uygunluk Ana Sayfasına bakın.

## Prosedr

- 1 Pilin zerindeki vida deliklerini bilgisayar tabanındaki vida delikleriyle hizalayın ve pil konnektrne basın.
- 2 Pili bilgisayar tabanına sabitleyen vidaları takın.

## Sonkořullar

- 1 Avu ii dayanaęı aksamını yerine takın. Bkz. "Avu ii Dayanaęını Yerine Takma", sayfa 31.
- 2 Klavyeyi yerine takın. Bkz. "Klavyeyi Deęiřtirme", sayfa 25.
- 3 Optik src aksamını yerine takın. Bkz. "Optik Src Aksamını Yerine Takma", sayfa 19.
- 4 "Bellek Modllerini ıkarma", sayfa 15 blmndeki adım 3-adım 4 arasındaki ynergeleri uygulayın.
- 5 Blmndeki ynergeleri uygulayın. "Bilgisayarınızda alıřtıktan Sonra", sayfa 9.



# 14 Sabit Sürücü Aksamını Çıkarma



**UYARI:** Bilgisayarınızın içerisinde çalışmadan önce, bilgisayarınızla birlikte gönderilen emniyet bilgilerini okuyun ve orada belirtilen adımları izleyin "Başlamadan Önce", sayfa 7. Bilgisayarınızın içinde çalıştıktan sonra, "Bilgisayarınızda Çalıştıktan Sonra", sayfa 9 kısmındaki talimatları izleyin. Ek güvenlik en iyi uygulama bilgileri için [dell.com/regulatory\\_compliance](http://dell.com/regulatory_compliance) adresindeki Yasal Uygunluk Ana Sayfasına bakın.



**DİKKAT:** Veri kaybını önlemek için, sabit sürücüyü bilgisayar açıkken veya Uyku modundayken çıkarmayın.



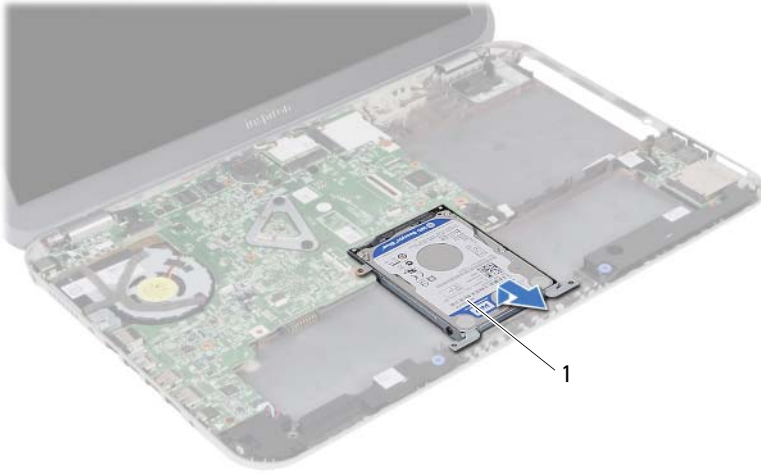
**DİKKAT:** Sabit sürücüler aşırı derecede naziktir. Sabit sürücüyü çok dikkatli tutun.

## Önkoşullar

- 1 "Bellek Modüllerinin Çıkartılması", sayfa 13 bölümündeki adım 1-adım 3 arasındaki yönergeleri uygulayın.
- 2 Optik sürücü aksamını çıkarın. Bkz. "Optik Sürücü Aksamını Çıkarma", sayfa 17.
- 3 Klavyeyi çıkarın. Bkz. "Klavyeyi Çıkarma", sayfa 21.
- 4 Avuç içi dayanağı aksamını çıkarın. Bkz. "Avuç İçi Dayanağını Çıkarma", sayfa 27.
- 5 Pili çıkarın. Bkz. "Pili Çıkarma", sayfa 33.

# Prosedür

- 1 Sabit sürücü aksamını sistem kartından çıkarmak için kaldırın ve sabit sürücü aksamını bilgisayarın tabanından çıkarın.



1 sabit sürücü aksamı

- 2 Sabit sürücüyü, sabit sürücü braketine sabitleyen vidaları çıkarın.
- 3 Sabit sürücüyü kaldırarak sabit sürücü dirseğinden çıkarın.



1 vidalar (4)

2 sabit sürücü

3 sabit sürücü braketi

# 15 Sabit Sürücü Dirsek Düzenegini Geri Takma



**UYARI:** Bilgisayarınızın içerisinde çalışmadan önce, bilgisayarınızla birlikte gönderilen emniyet bilgilerini okuyun ve orada belirtilen adımları izleyin "Başlamadan Önce", sayfa 7. Bilgisayarınızın içinde çalıştıktan sonra, "Bilgisayarınızda Çalıştıktan Sonra", sayfa 9 kısmındaki talimatları izleyin. Ek güvenlik en iyi uygulama bilgileri için [dell.com/regulatory\\_compliance](http://dell.com/regulatory_compliance) adresindeki Yasal Uygunluk Ana Sayfasına bakın.



**DİKKAT:** Sabit sürücüler aşırı derecede naziktir. Sabit sürücüyü çok dikkatli tutun.

## Prosedür

- 1 Sabit sürücüyü sabit sürücü braketine takın.
- 2 Sabit sürücü braketi üzerindeki vida deliklerini, sabit sürücü üzerindeki deliklerle aynı hizaya getirin.
- 3 Sabit sürücüyü sabit sürücü braketine sabitleyen vidaları yerine takın.
- 4 Optik sürücü aksamını bilgisayar tabanına yerleştirin.
- 5 Sabit sürücü aksamını sistem kartı üzerinde bulunan konnektöre bağlamak için sabit sürücü aksamını bilgisayarın arkasına doğru kaydırın.

## Sonkoşullar

- 1 Pili değiştirme. Bkz. "Pil Değiştirme", sayfa 35.
- 2 Avuç içi dayanağı aksamını yerine takın. Bkz. "Avuç İçi Dayanağını Yerine Takma", sayfa 31.
- 3 Klavyeyi yerine takın. Bkz. "Klavyeyi Değiştirme", sayfa 25.
- 4 Optik sürücü aksamını yerine takın. Bkz. "Optik Sürücü Aksamını Yerine Takma", sayfa 19.
- 5 "Bellek Modüllerini Çıkarma", sayfa 15 bölümündeki adım 3-adım 4 arasındaki yönergeleri uygulayın.
- 6 Bölümündeki yönergeleri uygulayın. "Bilgisayarınızda Çalıştıktan Sonra", sayfa 9.





# 16 Kablosuz Mini Kartın Çıkarılması



**UYARI:** Bilgisayarınızın içerisinde çalışmadan önce, bilgisayarınızla birlikte gönderilen emniyet bilgilerini okuyun ve orada belirtilen adımları izleyin "Başlamadan Önce", sayfa 7. Bilgisayarınızın içinde çalıştıktan sonra, "Bilgisayarınızda Çalıştıktan Sonra", sayfa 9 kısmındaki talimatları izleyin. Ek güvenlik en iyi uygulama bilgileri için [dell.com/regulatory\\_compliance](http://dell.com/regulatory_compliance) adresindeki Yasal Uygunluk Ana Sayfasına bakın.



**NOT:** Dell, kendi üretimi dışındaki kablosuz Mini Kartlar için uygunluk garantisi vermez veya destek sağlamaz.

Bilgisayarınızla birlikte bir kablosuz mini kart sipariş ettiyseniz, kart zaten yüklenmiştir. Bilgisayarınızda bir Kablosuz Yerel Alan Ağı (WLAN) + Bluetooth kombo kartını destekleyen bir adet yarım mini kart yuvası bulunur.



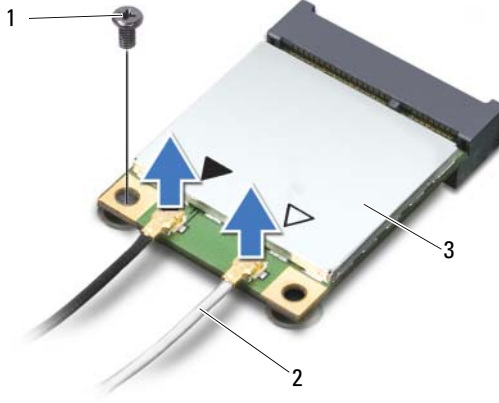
**NOT:** Bilgisayarınızda ayrıca, bir adet, Kablosuz Geniş Ağ (WWAN) kartını destekleyen, tam büyüklükte kablosuz mini kart yuvası bulunmaktadır.

## Önkoşullar

- 1 "Bellek Modüllerinin Çıkarılması", sayfa 13 bölümündeki adım 1-adım 3 arasındaki yönergeleri uygulayın.
- 2 Optik sürücü aksamını çıkarın. Bkz. "Optik Sürücü Aksamını Çıkarma", sayfa 17.
- 3 Klavyeyi çıkarın. Bkz. "Klavyeyi Çıkarma", sayfa 21.
- 4 Avuç içi dayanağı aksamını çıkarın. Bkz. "Avuç İçi Dayanağını Çıkarma", sayfa 27.
- 5 Pili çıkarın. Bkz. "Pili Çıkarma", sayfa 33.

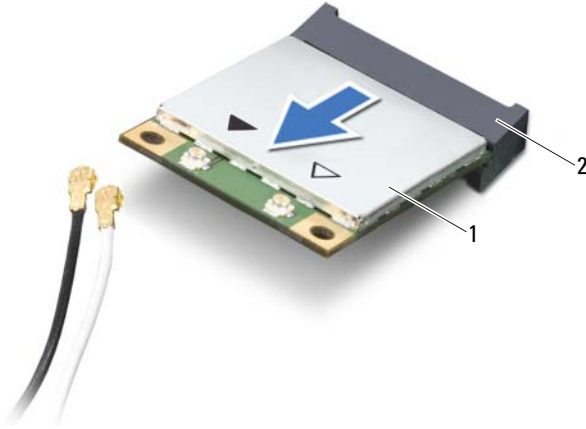
## Prosedür

- 1 Anten kablolarını kablosuz mini kartın üzerindeki konnektörlerden çıkarın.
- 2 Kablosuz mini kartı sistem kartına sabitleyen vidayı sökün.



1	vida	2	anten kabloları (2)
3	kablosuz mini kart		

- 3 Kablosuz mini kartı sistem kartı konektöründen kaydırarak çıkarın.



1	kablosuz mini kart	2	sistem kartı konektörü
---	--------------------	---	------------------------



**UYARI:** Bilgisayarınızın içerisinde çalışmadan önce, bilgisayarınızla birlikte gönderilen emniyet bilgilerini okuyun ve orada belirtilen adımları izleyin "Başlamadan Önce", sayfa 7. Bilgisayarınızın içinde çalıştıktan sonra, "Bilgisayarınızda Çalıştıktan Sonra", sayfa 9 kısmındaki talimatları izleyin. Ek güvenlik en iyi uygulama bilgileri için [dell.com/regulatory\\_compliance](http://dell.com/regulatory_compliance) adresindeki Yasal Uygunluk Ana Sayfasına bakın.

## Prosedür



**DİKKAT:** Kablosuz mini kartın hasar görmesini önlemek için, kablosuz mini kartın altında kablo olmadığından emin olun.

- 1 Kablosuz mini kartın üzerindeki çentiği sistem kartı konnektörünün üzerindeki tırnakla hizalayın.
- 2 Kablosuz mini kart konnektörünü sistem kartı konnektörüne 45 derecelik bir açıyla takın.
- 3 Kablosuz mini kartın diğer ucunu sistem kartındaki yuvanın içine doğru bastırın ve kablosuz mini kartı sistem kartına sabitleyen vidayı yerine takın.
- 4 Anten kablolarını kablosuz mini karta bağlayın.

Aşağıdaki tablo, bilgisayarınızın desteklediği mini kart için anten kablosu renk şemasını içerir.

Kablosuz mini karttaki konnektörler	Anten kablosu renk şemaları
<b>WLAN + Bluetooth (2 kablo)</b>	
Ana WLAN + Bluetooth (beyaz üçgen)	beyaz
Yardımcı WLAN + Bluetooth (black triangle)	siyah

## Sonkoşullar

- 1 Pili deęiřtirme. Bkz. "Pil Deęiřtirme", sayfa 35.
- 2 Avu ii dayanaęı aksamını yerine takın. Bkz. "Avu İi Dayanaęını Yerine Takma", sayfa 31.
- 3 Klavyeyi yerine takın. Bkz. "Klavyeyi Deęiřtirme", sayfa 25.
- 4 Optik src aksamını yerine takın. Bkz. "Optik Src Aksamını Yerine Takma", sayfa 19.
- 5 adım 3 blmndeki adım 4 - "Bellek Modllerini ıkarma", sayfa 15 arasındaki ynergeleri uygulayın.
- 6 Blmndeki ynergeleri uygulayın. "Bilgisayarınızda alıřtıktan Sonra", sayfa 9.

# 18 Ek Kartı Çıkarma



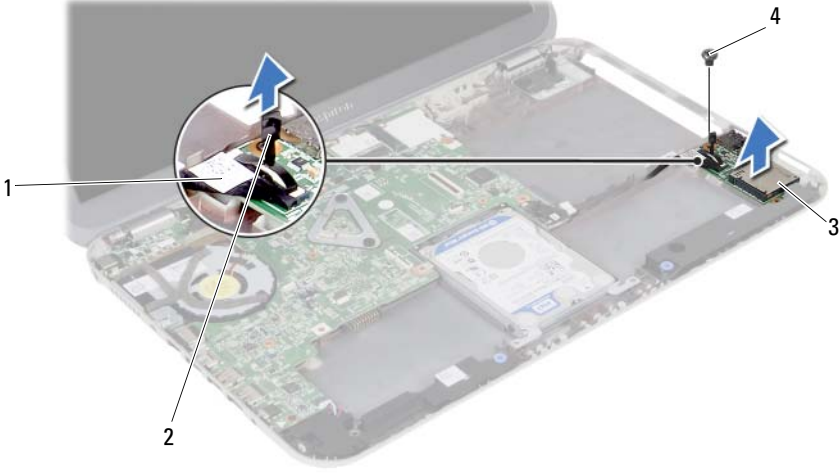
**UYARI:** Bilgisayarınızın içerisinde çalışmadan önce, bilgisayarınızla birlikte gönderilen emniyet bilgilerini okuyun ve orada belirtilen adımları izleyin "Başlamadan Önce", sayfa 7. Bilgisayarınızın içinde çalıştıktan sonra, "Bilgisayarınızda Çalıştıktan Sonra", sayfa 9 kısmındaki talimatları izleyin. Ek güvenlik en iyi uygulama bilgileri için [dell.com/regulatory\\_compliance](http://dell.com/regulatory_compliance) adresindeki Yasal Uygunluk Ana Sayfasına bakın.

## Önkoşullar

- 1 "Bellek Modüllerinin Çıkartılması", sayfa 13 bölümündeki adım 1-adım 3 arasındaki yönergeleri uygulayın.
- 2 Optik sürücü aksamını çıkarın. Bkz. "Optik Sürücü Aksamını Çıkarma", sayfa 17.
- 3 Klavyeyi çıkarın. Bkz. "Klavyeyi Çıkarma", sayfa 21.
- 4 Avuç içi dayanağı aksamını çıkarın. Bkz. "Avuç İçi Dayanağını Çıkarma", sayfa 27.
- 5 Pili çıkarın. Bkz. "Pili Çıkarma", sayfa 33.

## Prosedür

- 1 Ek kart kablosunu sistem kartından çıkarmak için çekme tırnağını kullanın.
- 2 Ek kartı bilgisayar tabanına sabitleyen vidayı çıkarın.
- 3 Ek kartı kaldırarak bilgisayar tabanından çıkarın.



1 ek kart kablosu

2 çekme tırnağı

3 ek kart

4 vida

# 19 Ek Kartı Yerine Takma



**UYARI:** Bilgisayarınızın içerisinde çalışmadan önce, bilgisayarınızla birlikte gönderilen emniyet bilgilerini okuyun ve orada belirtilen adımları izleyin "Başlamadan Önce", sayfa 7. Bilgisayarınızın içinde çalıştıktan sonra, "Bilgisayarınızda Çalıştıktan Sonra", sayfa 9 kısmındaki talimatları izleyin. Ek güvenlik en iyi uygulama bilgileri için [dell.com/regulatory\\_compliance](http://dell.com/regulatory_compliance) adresindeki Yasal Uygunluk Ana Sayfasına bakın.

## Prosedür

- 1 Ek kart üzerindeki vida deliğini bilgisayar tabanındaki vida deliği ile hizalayın.
- 2 Ek kartı bilgisayar tabanına sabitleyen vidayı yerine takın.
- 3 Ek kart kablosunu ek karta bağlayın.

## Sonkoşullar

- 1 Pili değiştirme. Bkz. "Pil Değiştirme", sayfa 35.
- 2 Avuç içi dayanağı aksamını yerine takın. Bkz. "Avuç İçi Dayanağını Yerine Takma", sayfa 31.
- 3 Klavyeyi yerine takın. Bkz. "Klavyeyi Değiştirme", sayfa 25.
- 4 Optik sürücü aksamını yerine takın. Bkz. "Optik Sürücü Aksamını Yerine Takma", sayfa 19.
- 5 adım 3 bölümündeki adım 4 - "Bellek Modüllerini Çıkarma", sayfa 15 arasındaki yönergeleri uygulayın.
- 6 Bölümündeki yönergeleri uygulayın. "Bilgisayarınızda Çalıştıktan Sonra", sayfa 9.





# 20 Hoparlörleri Çıkarma



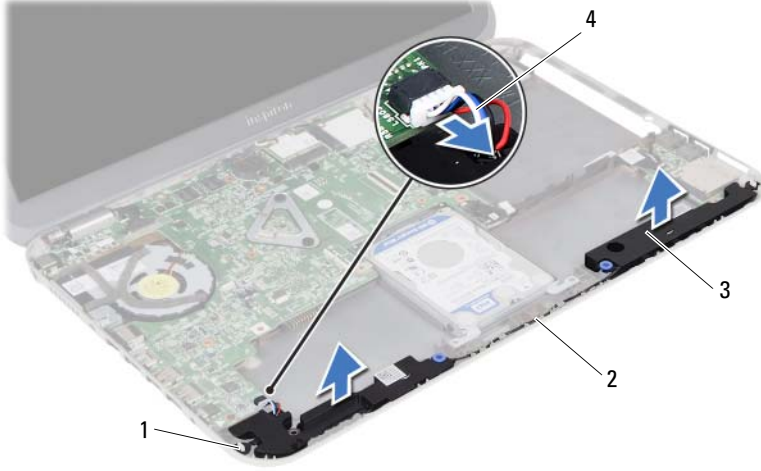
**UYARI:** Bilgisayarınızın içerisinde çalışmadan önce, bilgisayarınızla birlikte gönderilen emniyet bilgilerini okuyun ve orada belirtilen adımları izleyin "Başlamadan Önce", sayfa 7. Bilgisayarınızın içinde çalıştıktan sonra, "Bilgisayarınızda Çalıştıktan Sonra", sayfa 9 kısmındaki talimatları izleyin. Ek güvenlik en iyi uygulama bilgileri için [dell.com/regulatory\\_compliance](http://dell.com/regulatory_compliance) adresindeki Yasal Uygunluk Ana Sayfasına bakın.

## Önkoşullar

- 1 "Bellek Modüllerinin Çıkartılması", sayfa 13 bölümündeki adım 1-adım 3 arasındaki yönergeleri uygulayın.
- 2 Optik sürücü aksamını çıkarın. Bkz. "Optik Sürücü Aksamını Çıkarma", sayfa 17.
- 3 Klavyeyi çıkarın. Bkz. "Klavyeyi Çıkarma", sayfa 21.
- 4 Avuç içi dayanağı aksamını çıkarın. Bkz. "Avuç İçi Dayanağını Çıkarma", sayfa 27.
- 5 Pili çıkarın. Bkz. "Pili Çıkarma", sayfa 33.

## Prosedür

- 1 Hoparlör kablosu yerleşimini not edin ve kabloyu bilgisayar tabanındaki yönlendirme kılavuzlarından çıkarın.
- 2 Sistem kartından hoparlör kablosunu çıkarın.
- 3 Hoparlörleri bilgisayar tabanındaki çentiklerden kurtarın.
- 4 Hoparlörleri kablosuyla birlikte kaldırarak bilgisayar tabanından ayırın.



1	çentikler (2)	2	hoparlör kablosu yönlendirmesi
3	hoparlörler (2)	4	hoparlör kablosu

# 21 Hoparlörleri Takma



**UYARI:** Bilgisayarınızın içerisinde çalışmadan önce, bilgisayarınızla birlikte gönderilen emniyet bilgilerini okuyun ve orada belirtilen adımları izleyin "Başlamadan Önce", sayfa 7. Bilgisayarınızın içinde çalıştıktan sonra, "Bilgisayarınızda Çalıştıktan Sonra", sayfa 9 kısmındaki talimatları izleyin. Ek güvenlik en iyi uygulama bilgileri için [dell.com/regulatory\\_compliance](http://dell.com/regulatory_compliance) adresindeki Yasal Uygunluk Ana Sayfasına bakın.

## Prosedür

- 1 Hoparlörleri bilgisayar tabanıyla hizalayın.
- 2 Hoparlör kablosunu sistem kartına takın.
- 3 Hoparlör kablosunu bilgisayar tabanındaki yönlendirme kılavuzlarından geçirin.

## Sonkoşullar

- 1 Pili değiştirme. Bkz. "Pil Değiştirme", sayfa 35.
- 2 Avuç içi dayanağı aksamını yerine takın. Bkz. "Avuç İçi Dayanağını Yerine Takma", sayfa 31.
- 3 Klavyeyi yerine takın. Bkz. "Klavyeyi Değiştirme", sayfa 25.
- 4 Optik sürücü aksamını yerine takın. Bkz. "Optik Sürücü Aksamını Yerine Takma", sayfa 19.
- 5 adım 3 bölümündeki adım 4 - "Bellek Modüllerini Çıkarma", sayfa 15 arasındaki yönergeleri uygulayın.
- 6 Bölümündeki yönergeleri uygulayın. "Bilgisayarınızda Çalıştıktan Sonra", sayfa 9.



# 22 Düğme Pili Çıkarma

**⚠ UYARI:** Bilgisayarınızın içerisinde çalışmadan önce, bilgisayarınızla birlikte gönderilen emniyet bilgilerini okuyun ve orada belirtilen adımları izleyin "Başlamadan Önce", sayfa 7. Bilgisayarınızın içinde çalıştıktan sonra, "Bilgisayarınızda Çalıştıktan Sonra", sayfa 9 kısmındaki talimatları izleyin. Ek güvenlik en iyi uygulama bilgileri için [dell.com/regulatory\\_compliance](http://dell.com/regulatory_compliance) adresindeki Yasal Uygunluk Ana Sayfasına bakın.

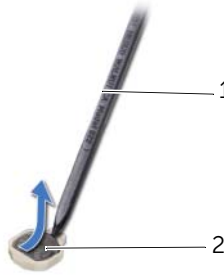
**⚠ DİKKAT:** Düğme pilin çıkarılması, BIOS ayarlarını varsayılan sınırlara sıfırlar. Düğme pili çıkarmadan önce, BIOS ayarlarını not etmeniz önerilir.

## Önkoşullar

- 1 "Bellek Modüllerinin Çıkarılması", sayfa 13 bölümündeki adım 1-adım 3 arasındaki yönergeleri uygulayın.
- 2 Optik sürücü aksamını çıkarın. Bkz. "Optik Sürücü Aksamını Çıkarma", sayfa 17.
- 3 Klavyeyi çıkarın. Bkz. "Klavyeyi Çıkarma", sayfa 21.
- 4 Avuç içi dayanağı aksamını çıkarın. Bkz. "Avuç İçi Dayanağını Çıkarma", sayfa 27.

## Prosedür

- 1 Plastik bir çizici kullanarak, düğme pili yavaşça sistem kartının üzerindeki pil soketinden çıkarın.



1 plastik çubuk

2 düğme pil



# 23 Dügme Pili Deęiřtirme



**UYARI:** Bilgisayarınızın içerisinde çalışmadan önce, bilgisayarınızla birlikte gönderilen emniyet bilgilerini okuyun ve orada belirtilen adımları izleyin "Bařlamadan Önce", sayfa 7. Bilgisayarınızın içinde çalıştıktan sonra, "Bilgisayarınızda Çalıştıktan Sonra", sayfa 9 kısmındaki talimatları izleyin. Ek güvenlik en iyi uygulama bilgileri için [dell.com/regulatory\\_compliance](http://dell.com/regulatory_compliance) adresindeki Yasal Uygunluk Ana Sayfasına bakın.



**UYARI:** Yanlıř takılırsa, pil patlayabilir. Pili yalnızca aynı veya eřdeęer bir pille deęiřtirin. Kullanılmıř pilleri üreticinin yönergelerine uygun olarak atın.

## Prosedür

Pozitif tarafı yukarı bakacak řekilde, düęme pili sistem kartındaki pil yuvasına takın.

## Sonkořullar

- 1 Avuç içi dayanaęı aksamını yerine takın. Bkz. "Avuç İçi Dayanaęını Yerine Takma", sayfa 31.
- 2 Klavyeyi yerine takın. Bkz. "Klavyeyi Deęiřtirme", sayfa 25.
- 3 Optik sürücü aksamını yerine takın. Bkz. "Optik Sürücü Aksamını Yerine Takma", sayfa 19.
- 4 adım 3 bölümündeki adım 4 - "Bellek Modüllerini Çıkarma", sayfa 15 arasındaki yönergeleri uygulayın.
- 5 Bölümündeki yönergeleri uygulayın. "Bilgisayarınızda Çalıştıktan Sonra", sayfa 9.





# 24 Sistem Kartını Çıkarma



**UYARI:** Bilgisayarınızın içerisinde çalışmadan önce, bilgisayarınızla birlikte gönderilen emniyet bilgilerini okuyun ve orada belirtilen adımları izleyin "Başlamadan Önce", sayfa 7. Bilgisayarınızın içinde çalıştıktan sonra, "Bilgisayarınızda Çalıştıktan Sonra", sayfa 9 kısmındaki talimatları izleyin. Ek güvenlik en iyi uygulama bilgileri için [dell.com/regulatory\\_compliance](http://dell.com/regulatory_compliance) adresindeki Yasal Uygunluk Ana Sayfasına bakın.



**NOT:** Bilgisayarınızın Servis Etiketini sistem kartında yer alır. Sistem kartını yerin taktıktan sonra Servis Etiketini sistem kurulumuna girmelisiniz.



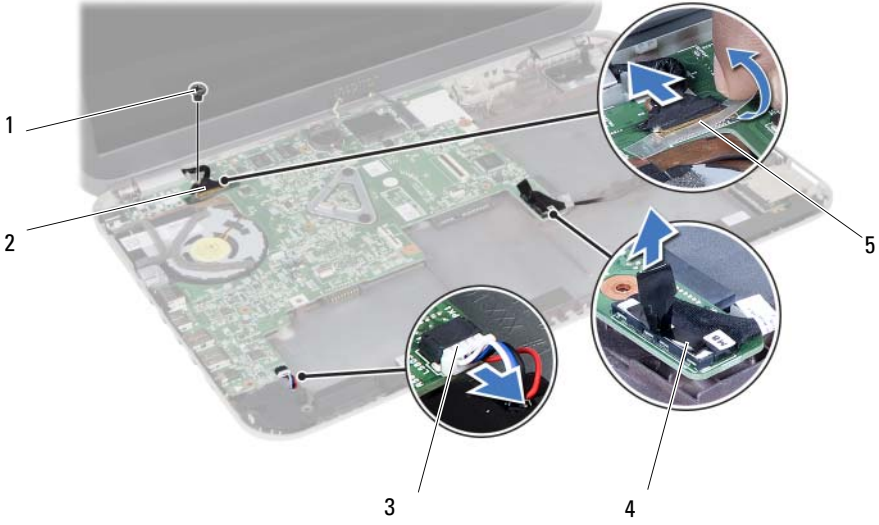
**NOT:** Kabloları sistem kartından ayırmadan önce, sistem kartını yerine geri taktıktan sonra doğru şekilde bağlayabilmeniz için, konektörlerin yerlerini not edin.

## Önkoşullar

- 1 Bellek modülünü (modüllerini) çıkarın. Bkz. "Bellek Modüllerinin Çıkarılması", sayfa 13.
- 2 Optik sürücü aksamını çıkarın. Bkz. "Optik Sürücü Aksamını Çıkarma", sayfa 17.
- 3 Klavyeyi çıkarın. Bkz. "Klavyeyi Çıkarma", sayfa 21.
- 4 Avuç içi dayanağı aksamını çıkarın. Bkz. "Avuç İçi Dayanağını Çıkarma", sayfa 27.
- 5 Pili çıkarın. Bkz. "Pili Çıkarma", sayfa 33.
- 6 Sabit sürücü aksamını çıkarın. Bkz. "Sabit Sürücü Aksamını Çıkarma", sayfa 37.
- 7 Kablosuz mini kartı çıkarın. Bkz. "Kablosuz Mini Kartın Çıkarılması", sayfa 41.

## Prosedür

- 1 Ekran kablosunu sistem kartına sabitleyen bandı soyarak çıkarın.
- 2 Ekran kartını sistem kartına sabitleyen vidayı çıkarın.
- 3 Ekran kablosunu sistem kartından çıkarın.
- 4 Hoparlör kablosunu ve ek kart kablosunu sistem kartından çıkarın.



1	vida	2	ekran kablosu
3	hoparlörlerin kablo konnektörü	4	ek kart kablosu
5	bant		

- 5 Sistem kartını bilgisayar tabanına sabitleyen vidayı çıkarın.
- 6 Sistem kartını kaldırın ve sistem kartı bağlantı noktalarını bilgisayarın tabanındaki yuvalarından serbest bırakın.



1 vida

2 sistem kartı

- 7 Sistem kartını ters çevirin.
- 8 "mSATA Kartını Çıkarma", sayfa 63 bölümündeki adım 1-adım 2 arasındaki yönergeleri uygulayın.
- 9 "Termal Soğutma Aksamını Çıkarma", sayfa 67 bölümündeki adım 1-adım 3 arasındaki yönergeleri uygulayın.



# 25 Sistem Kartını Yerine Takma



**UYARI:** Bilgisayarınızın içerisinde çalışmadan önce, bilgisayarınızla birlikte gönderilen emniyet bilgilerini okuyun ve orada belirtilen adımları izleyin "Başlamadan Önce", sayfa 7. Bilgisayarınızın içinde çalıştıktan sonra, "Bilgisayarınızda Çalıştıktan Sonra", sayfa 9 kısmındaki talimatları izleyin. Ek güvenlik en iyi uygulama bilgileri için [dell.com/regulatory\\_compliance](http://dell.com/regulatory_compliance) adresindeki Yasal Uygunluk Ana Sayfasına bakın.



**NOT:** Bilgisayarınızın Servis Etiketini sistem kartında yer alır. Sistem kartını yerine taktıktan sonra Servis Etiketini sistem kurulumuna girmelisiniz.

## Prosedür

- 1 adım 4 "Termal Soğutma Aksamını Yerine Takma", sayfa 69 bölümündeki -adım 1 arasındaki yönergeleri uygulayın.
- 2 "mSATA Kartını Değiştirme", sayfa 65 bölümündeki adım 1-adım 3 arasındaki yönergeleri uygulayın.
- 3 Sistem kartı üzerindeki vida deliğini bilgisayar tabanındaki vida deliği ile hizalayın.
- 4 Sistem kartını bilgisayar tabanına sabitleyen vidayı geri takın.
- 5 Hoparlör kablosunu ve ek kart kablosunu sistem kartına takın.
- 6 Ekran kablosunu sistem kartına takın ve ekran kablosunu bantla sabitleyin.
- 7 Ekran kablosunu sistem kartına sabitleyen vidayı yerine takın.

## Sonkoşullar

- 1 Kablosuz mini kartı yerine takın. Bkz. "Kablosuz Mini Kartın Takılması", sayfa 43.
- 2 Sabit sürücü aksamını takın. Bkz. "Sabit Sürücü Dirsek Düzenliğini Geri Takma", sayfa 39.
- 3 Pili değiştirme. Bkz. "Pil Değiştirme", sayfa 35.
- 4 Avuç içi dayanağı aksamını yerine takın. Bkz. "Avuç İçi Dayanağını Yerine Takma", sayfa 31.
- 5 Klavyeyi yerine takın. Bkz. "Klavyeyi Değiştirme", sayfa 25.
- 6 Optik sürücü aksamını yerine takın. Bkz. "Optik Sürücü Aksamını Yerine Takma", sayfa 19.
- 7 adım 3 bölümündeki adım 4 - "Bellek Modüllerini Çıkarma", sayfa 15 arasındaki yönergeleri uygulayın.
- 8 Bölümündeki yönergeleri uygulayın. "Bilgisayarınızda Çalıştıktan Sonra", sayfa 9.

## Sistem kurulumuna Servis Etiketini girme

- 1 Bilgisayarı açın.
- 2 Sistem kurulumu programına girmek için POST işlemi sırasında <F2> tuşuna basın.
- 3 **Main** (Ana) sekmesine gidin ve bilgisayarınızın Servis Etiketini **Service Tag Input** (Servis Etiketini Giriş) alanına girin.

# 26 mSATA Kartını Çıkarma



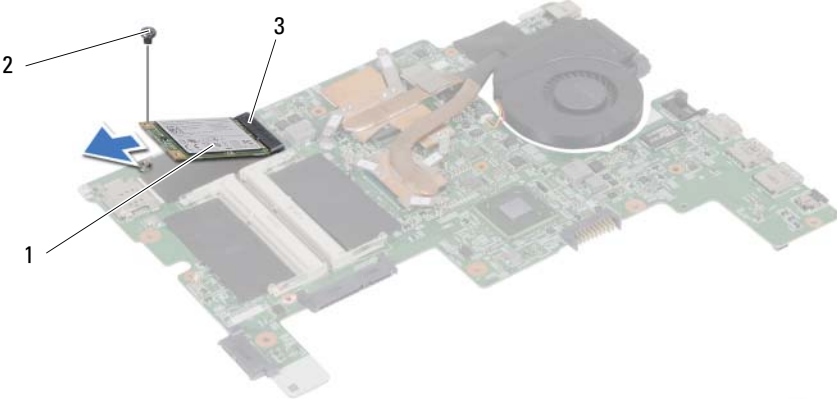
**UYARI:** Bilgisayarınızın içerisinde çalışmadan önce, bilgisayarınızla birlikte gönderilen emniyet bilgilerini okuyun ve orada belirtilen adımları izleyin "Başlamadan Önce", sayfa 7. Bilgisayarınızın içinde çalıştıktan sonra, "Bilgisayarınızda Çalıştıktan Sonra", sayfa 9 kısmındaki talimatları izleyin. Ek güvenlik en iyi uygulama bilgileri için [dell.com/regulatory\\_compliance](http://dell.com/regulatory_compliance) adresindeki Yasal Uygunluk Ana Sayfasına bakın.

## Önkoşullar

- 1 "Bellek Modüllerinin Çıkarılması", sayfa 13 bölümündeki adım 1-adım 3 arasındaki yönergeleri uygulayın.
- 2 Optik sürücü aksamını çıkarın. Bkz. "Optik Sürücü Aksamını Çıkarma", sayfa 17.
- 3 Klavyeyi çıkarın. Bkz. "Klavyeyi Çıkarma", sayfa 21.
- 4 Avuç içi dayanağı aksamını çıkarın. Bkz. "Avuç İçi Dayanağını Çıkarma", sayfa 27.
- 5 Pili çıkarın. Bkz. "Pili Çıkarma", sayfa 33.
- 6 Sabit sürücü aksamını çıkarın. Bkz. "Sabit Sürücü Aksamını Çıkarma", sayfa 37
- 7 "Sistem Kartını Çıkarma", sayfa 57 bölümündeki adım 1-adım 7 arasındaki yönergeleri uygulayın.

## Prosedür

- 1 mSATA kartını sistem kartına bağlayan vidayı çıkarın.
- 2 mSATA kartını sistem kartı konnektöründen kaydırarak çıkarın.



1	mSATA kartı	2	vida
3	sistem kartı konnektörü		



# 27 mSATA Kartını Deęiřtirme



**UYARI:** Bilgisayarınızın ierisinde alıřmadan nce, bilgisayarınızla birlikte gnderilen emniyet bilgilerini okuyun ve orada belirtilen adımları izleyin "Bařlamadan nce", sayfa 7. Bilgisayarınızın iinde alıřtıktan sonra, "Bilgisayarınızda alıřtıktan Sonra", sayfa 9 kısımindaki talimatları izleyin. Ek gvenlik en iyi uygulama bilgileri iin [dell.com/regulatory\\_compliance](http://dell.com/regulatory_compliance) adresindeki Yasal Uygunluk Ana Sayfasına bakın.

## Prosedr

- 1 mSATA kartı zerindeki entik ile sistem kartı konnektr iindeki tırnaęı hizalayın.
- 2 mSATA kartını 45 derecelik bir aıyla sistem kartı konnektrne takın.
- 3 mSATA kartını ařaęı bastırın ve mSATA kartını sistem kartına baęlayan vidayı yerine takın.

## Sonkořullar

- 1 adım 3 blmndeki adım 7 - "Sistem Kartını Yerine Takma", sayfa 61 arasındaki ynergeleri uygulayın.
- 2 Sabit src aksamını takın. Bkz. "Sabit Src Dirsek Dzeneęini Geri Takma", sayfa 39.
- 3 Pili deęiřtirme. Bkz. "Pil Deęiřtirme", sayfa 35.
- 4 Avu ii dayanaęı aksamını yerine takın. Bkz. "Avu İi Dayanaęını Yerine Takma", sayfa 31.
- 5 Klavyeyi yerine takın. Bkz. "Klavyeyi Deęiřtirme", sayfa 25.
- 6 Optik src aksamını yerine takın. Bkz. "Optik Src Aksamını Yerine Takma", sayfa 19.
- 7 adım 3 blmndeki adım 4 - "Bellek Modllerini ıkarma", sayfa 15 arasındaki ynergeleri uygulayın.
- 8 Blmndeki ynergeleri uygulayın. "Bilgisayarınızda alıřtıktan Sonra", sayfa 9.



# 28 Termal Soğutma Aksamını Çıkarma



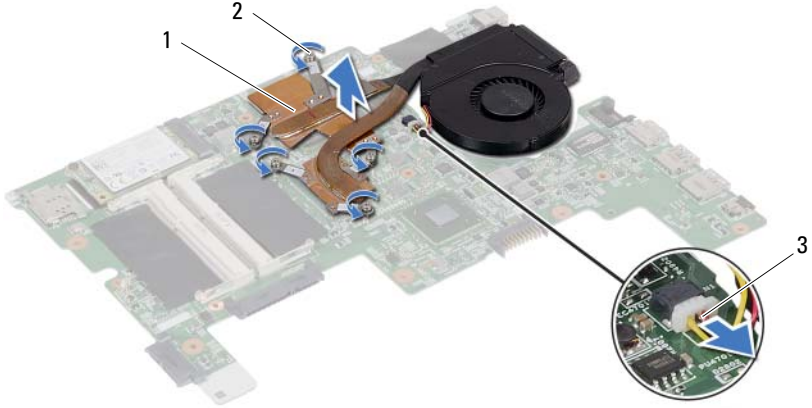
**UYARI:** Bilgisayarınızın içerisinde çalışmadan önce, bilgisayarınızla birlikte gönderilen emniyet bilgilerini okuyun ve orada belirtilen adımları izleyin "Başlamadan Önce", sayfa 7. Bilgisayarınızın içinde çalıştıktan sonra, "Bilgisayarınızda Çalıştıktan Sonra", sayfa 9 kısmındaki talimatları izleyin. Ek güvenlik en iyi uygulama bilgileri için [dell.com/regulatory\\_compliance](http://dell.com/regulatory_compliance) adresindeki Yasal Uygunluk Ana Sayfasına bakın.

## Önkoşullar

- 1 "Bellek Modüllerinin Çıkarılması", sayfa 13 bölümündeki adım 1-adım 3 arasındaki yönergeleri uygulayın.
- 2 Optik sürücü aksamını çıkarın. Bkz. "Optik Sürücü Aksamını Çıkarma", sayfa 17.
- 3 Klavyeyi çıkarın. Bkz. "Klavyeyi Çıkarma", sayfa 21.
- 4 Avuç içi dayanağı aksamını çıkarın. Bkz. "Avuç İçi Dayanağını Çıkarma", sayfa 27.
- 5 Pili çıkarın. Bkz. "Pili Çıkarma", sayfa 33.
- 6 Sabit sürücü aksamını çıkarın. Bkz. "Sabit Sürücü Aksamını Çıkarma", sayfa 37.
- 7 Kablosuz mini kartı çıkarın. Bkz. "Kablosuz Mini Kartın Çıkarılması", sayfa 41.
- 8 "Sistem Kartını Çıkarma", sayfa 57 bölümündeki adım 1-adım 7 arasındaki yönergeleri uygulayın.

## Prosedür

- 1 Sistem kartından fan kablosunu çıkarın.
- 2 Sıralı bir şekilde (ısı emicisi üzerinde gösterilen), termal soğutma aksamını sistem kartına sabitleyen tutucu vidaları gevşetin.
- 3 Termal soğutma aksamını sistem kartından kaldırın.



1	termal soğutma aksamı	2	tutucu vidalar (5)
3	fan kablosu		

# 29 Termal Soğutma Aksamını Yerine Takma



**UYARI:** Bilgisayarınızın içerisinde çalışmadan önce, bilgisayarınızla birlikte gönderilen emniyet bilgilerini okuyun ve orada belirtilen adımları izleyin "Başlamadan Önce", sayfa 7. Bilgisayarınızın içinde çalıştıktan sonra, "Bilgisayarınızda Çalıştıktan Sonra", sayfa 9 kısmındaki talimatları izleyin. Ek güvenlik en iyi uygulama bilgileri için [dell.com/regulatory\\_compliance](http://dell.com/regulatory_compliance) adresindeki Yasal Uygunluk Ana Sayfasına bakın.

## Prosedür

- 1 Termal soğutma aksamının altından termal gresi temizleyin ve yeniden uygulayın.
- 2 Termal soğutma aksamı üzerindeki vida deliklerini sistem kartındaki vida delikleriyle hizalayın.
- 3 Sıralı bir şekilde (ısı emicisi üzerinde gösterilen), termal soğutma aksamını sistem kartına sabitleyen tutucu vidaları sıkın.
- 4 Fan kablosunu sistem kartına takın.

## Sonkoşullar

- 1 adım 3 bölümündeki adım 7 - "Sistem Kartını Yerine Takma", sayfa 61 arasındaki yönergeleri uygulayın.
- 2 Kablosuz mini kartı yerine takın. Bkz. "Kablosuz Mini Kartın Takılması", sayfa 43.
- 3 Sabit sürücü aksamını takın. Bkz. "Sabit Sürücü Dirsek Düzenliğini Geri Takma", sayfa 39.
- 4 Pili değiştirme. Bkz. "Pil Değiştirme", sayfa 35.
- 5 Avuç içi dayanağı aksamını yerine takın. Bkz. "Avuç İçi Dayanağını Yerine Takma", sayfa 31.
- 6 Klavyeyi yerine takın. Bkz. "Klavyeyi Değiştirme", sayfa 25.
- 7 Optik sürücü aksamını yerine takın. Bkz. "Optik Sürücü Aksamını Yerine Takma", sayfa 19.
- 8 adım 3 bölümündeki adım 4 - "Bellek Modüllerini Çıkarma", sayfa 15 arasındaki yönergeleri uygulayın.
- 9 Bölümündeki yönergeleri uygulayın. "Bilgisayarınızda Çalıştıktan Sonra", sayfa 9.



# 30 Ekran Aksamını Çıkarma



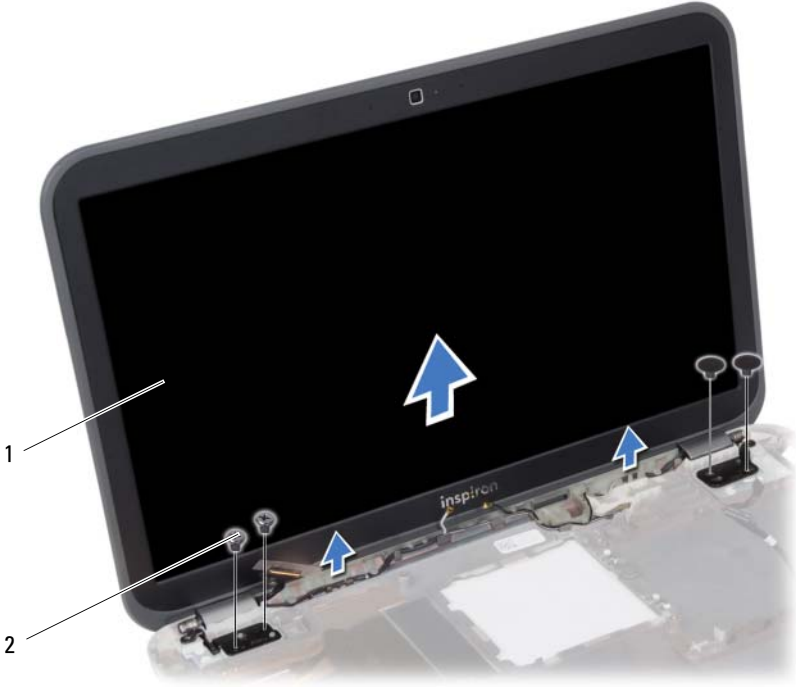
**UYARI:** Bilgisayarınızın içerisinde çalışmadan önce, bilgisayarınızla birlikte gönderilen emniyet bilgilerini okuyun ve orada belirtilen adımları izleyin "Başlamadan Önce", sayfa 7. Bilgisayarınızın içinde çalıştıktan sonra, "Bilgisayarınızda Çalıştıktan Sonra", sayfa 9 kısmındaki talimatları izleyin. Ek güvenlik en iyi uygulama bilgileri için [dell.com/regulatory\\_compliance](http://dell.com/regulatory_compliance) adresindeki Yasal Uygunluk Ana Sayfasına bakın.

## Önkoşullar

- 1 "Bellek Modüllerinin Çıkarılması", sayfa 13 bölümündeki adım 1-adım 3 arasındaki yönergeleri uygulayın.
- 2 Optik sürücü aksamını çıkarın. Bkz. "Optik Sürücü Aksamını Çıkarma", sayfa 17.
- 3 Klavyeyi çıkarın. Bkz. "Klavyeyi Çıkarma", sayfa 21.
- 4 Avuç içi dayanağı aksamını çıkarın. Bkz. "Avuç İçi Dayanağını Çıkarma", sayfa 27.
- 5 Pili çıkarın. Bkz. "Pili Çıkarma", sayfa 33.
- 6 Sabit sürücü aksamını çıkarın. Bkz. "Sabit Sürücü Aksamını Çıkarma", sayfa 37.
- 7 Kablosuz mini kartı çıkarın. Bkz. "Kablosuz Mini Kartın Çıkarılması", sayfa 41.
- 8 "Sistem Kartını Çıkarma", sayfa 57 bölümündeki adım 1-adım 7 arasındaki yönergeleri uygulayın.

## Prosedür

- 1 Ekran aksamını bilgisayar tabanına sabitleyen vidaları çıkarın.
- 2 Ekran aksamını bilgisayarın tabanından kaldırarak çıkarın.



1 ekran aksamı

2 vidalar (4)





**UYARI:** Bilgisayarınızın ierisinde alıřmadan nce, bilgisayarınızla birlikte gnderilen emniyet bilgilerini okuyun ve orada belirtilen adımları izleyin "Bařlamadan nce", sayfa 7. Bilgisayarınızın iinde alıřtıktan sonra, "Bilgisayarınızda alıřtıktan Sonra", sayfa 9 kısımdaki talimatları izleyin. Ek gvenlik en iyi uygulama bilgileri iin [dell.com/regulatory\\_compliance](http://dell.com/regulatory_compliance) adresindeki Yasal Uygunluk Ana Sayfasına bakın.

## Prosedr

- 1 Ekran aksamını bilgisayar tabanına yerleřtirin ve ekran aksamı zerindeki vida deliklerini bilgisayar tabanındaki vida delikleriyle hizalayın.
- 2 Ekran aksamını bilgisayar tabanına sabitleyen vidaları yerine takın.

## Sonkořullar

- 1 adım 3 blmndeki adım 7 - "Sistem Kartını Yerine Takma", sayfa 61 arasındaki ynergeleri uygulayın.
- 2 Kablosuz mini kartı yerine takın. Bkz. "Kablosuz Mini Kartın Takılması", sayfa 43.
- 3 Sabit src aksamını takın. Bkz. "Sabit Src Dirsek Dzeneęini Geri Takma", sayfa 39.
- 4 Pili deęiřtirme. Bkz. "Pil Deęiřtirme", sayfa 35.
- 5 Avu ii dayanaęı aksamını yerine takın. Bkz. "Avu İi Dayanaęını Yerine Takma", sayfa 31.
- 6 Klavyeyi yerine takın. Bkz. "Klavyeyi Deęiřtirme", sayfa 25.
- 7 Optik src aksamını yerine takın. Bkz. "Optik Src Aksamını Yerine Takma", sayfa 19.
- 8 adım 3 blmndeki adım 4 - "Bellek Modllerini ıkarma", sayfa 15 arasındaki ynergeleri uygulayın.
- 9 Blmndeki ynergeleri uygulayın. "Bilgisayarınızda alıřtıktan Sonra", sayfa 9.



# 32 Ekran Çerçevesini Çıkarma



**UYARI:** Bilgisayarınızın içerisinde çalışmadan önce, bilgisayarınızla birlikte gönderilen emniyet bilgilerini okuyun ve orada belirtilen adımları izleyin "Başlamadan Önce", sayfa 7. Bilgisayarınızın içinde çalıştıktan sonra, "Bilgisayarınızda Çalıştıktan Sonra", sayfa 9 kısmındaki talimatları izleyin. Ek güvenlik en iyi uygulama bilgileri için [dell.com/regulatory\\_compliance](http://dell.com/regulatory_compliance) adresindeki Yasal Uygunluk Ana Sayfasına bakın.

## Önkoşullar

- 1 "Bellek Modüllerinin Çıkartılması", sayfa 13 bölümündeki adım 1-adım 3 arasındaki yönergeleri uygulayın.
- 2 Optik sürücü aksamını çıkarın. Bkz. "Optik Sürücü Aksamını Çıkarma", sayfa 17.
- 3 Klavyeyi çıkarın. Bkz. "Klavyeyi Çıkarma", sayfa 21.
- 4 Avuç içi dayanağı aksamını çıkarın. Bkz. "Avuç İçi Dayanağını Çıkarma", sayfa 27.
- 5 Pili çıkarın. Bkz. "Pili Çıkarma", sayfa 33.
- 6 Sabit sürücü aksamını çıkarın. Bkz. "Sabit Sürücü Aksamını Çıkarma", sayfa 37.
- 7 Kablosuz mini kartı çıkarın. Bkz. "Kablosuz Mini Kartın Çıkarılması", sayfa 41.
- 8 "Sistem Kartını Çıkarma", sayfa 57 bölümündeki adım 1-adım 7 arasındaki yönergeleri uygulayın.
- 9 Ekran aksamını çıkarın. Bkz. "Ekran Aksamını Çıkarma", sayfa 71.

## Prosedür

- 1 Parmak uçlarınızı kullanarak ekran çerçevesinin iç kenarını dikkatlice kaldırın.
- 2 Ekran çerçevesini ekranın arka kapağından dışarıya doğru kaldırın.



---

1 ekran çerçevesi

---



**UYARI:** Bilgisayarınızın ierisinde alıřmadan nce, bilgisayarınızla birlikte gnderilen emniyet bilgilerini okuyun ve orada belirtilen adımları izleyin "Bařlamadan nce", sayfa 7. Bilgisayarınızın iinde alıřtıktan sonra, "Bilgisayarınızda alıřtıktan Sonra", sayfa 9 kısımdaki talimatları izleyin. Ek gvenlik en iyi uygulama bilgileri iin [dell.com/regulatory\\_compliance](http://dell.com/regulatory_compliance) adresindeki Yasal Uygunluk Ana Sayfasına bakın.

## Prosedr

Ekran erevesini ekran muhafazasıyla hizalayıp yavařa yerine oturtun.

## Sonkořullar

- 1 Ekran aksamını yerine takın. Bkz. "Ekran Aksamını Deęiřtirme", sayfa 73.
- 2 adım 3 blmndeki adım 7 - "Sistem Kartını Yerine Takma", sayfa 61 arasındaki ynergeleri uygulayın.
- 3 Kablosuz mini kartı yerine takın. Bkz. "Kablosuz Mini Kartın Takılması", sayfa 43.
- 4 Sabit src aksamını takın. Bkz. "Sabit Src Dirsek Dzeneęini Geri Takma", sayfa 39.
- 5 Pili deęiřtirme. Bkz. "Pil Deęiřtirme", sayfa 35.
- 6 Avu ii dayanaęı aksamını yerine takın. Bkz. "Avu İi Dayanaęını Yerine Takma", sayfa 31.
- 7 Klavyeyi yerine takın. Bkz. "Klavyeyi Deęiřtirme", sayfa 25.
- 8 Optik src aksamını yerine takın. Bkz. "Optik Src Aksamını Yerine Takma", sayfa 19.
- 9 adım 3 blmndeki adım 4 - "Bellek Modllerini ıkarma", sayfa 15 arasındaki ynergeleri uygulayın.
- 10 Blmndeki ynergeleri uygulayın. "Bilgisayarınızda alıřtıktan Sonra", sayfa 9.



# 34 Ekran Panelini Çıkarma



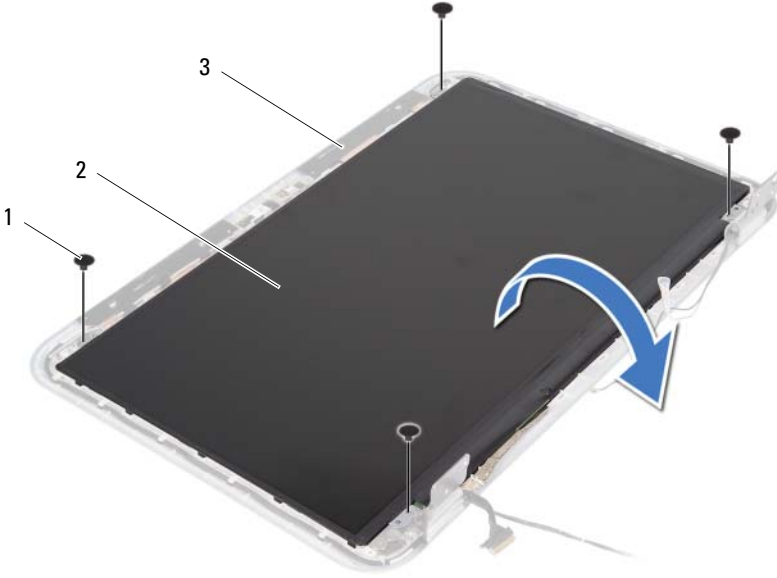
**UYARI:** Bilgisayarınızın içerisinde çalışmadan önce, bilgisayarınızla birlikte gönderilen emniyet bilgilerini okuyun ve orada belirtilen adımları izleyin "Başlamadan Önce", sayfa 7. Bilgisayarınızın içinde çalıştıktan sonra, "Bilgisayarınızda Çalıştıktan Sonra", sayfa 9 kısmındaki talimatları izleyin. Ek güvenlik en iyi uygulama bilgileri için [dell.com/regulatory\\_compliance](http://dell.com/regulatory_compliance) adresindeki Yasal Uygunluk Ana Sayfasına bakın.

## Önkoşullar

- 1 "Bellek Modüllerinin Çıkarılması", sayfa 13 bölümündeki adım 1-adım 3 arasındaki yönergeleri uygulayın.
- 2 Optik sürücü aksamını çıkarın. Bkz. "Optik Sürücü Aksamını Çıkarma", sayfa 17.
- 3 Klavyeyi çıkarın. Bkz. "Klavyeyi Çıkarma", sayfa 21.
- 4 Avuç içi dayanağı aksamını çıkarın. Bkz. "Avuç İçi Dayanağını Çıkarma", sayfa 27.
- 5 Pili çıkarın. Bkz. "Pili Çıkarma", sayfa 33.
- 6 Sabit sürücü aksamını çıkarın. Bkz. "Sabit Sürücü Aksamını Çıkarma", sayfa 37.
- 7 Kablosuz mini kartı çıkarın. Bkz. "Kablosuz Mini Kartın Çıkarılması", sayfa 41.
- 8 "Sistem Kartını Çıkarma", sayfa 57 bölümündeki adım 1-adım 7 arasındaki yönergeleri uygulayın.
- 9 Ekran aksamını çıkarın. Bkz. "Ekran Aksamını Çıkarma", sayfa 71.
- 10 Ekran çerçevesini çıkarın. Bkz. "Ekran Çerçevesini Çıkarma", sayfa 75.

## Prosedür

- 1 Ekran panelini ekranın arka kapağına sabitleyen vidaları çıkarın.
- 2 Ekran panelini yavaşça kaldırıp ters çevirin.



1 vidalar (4)

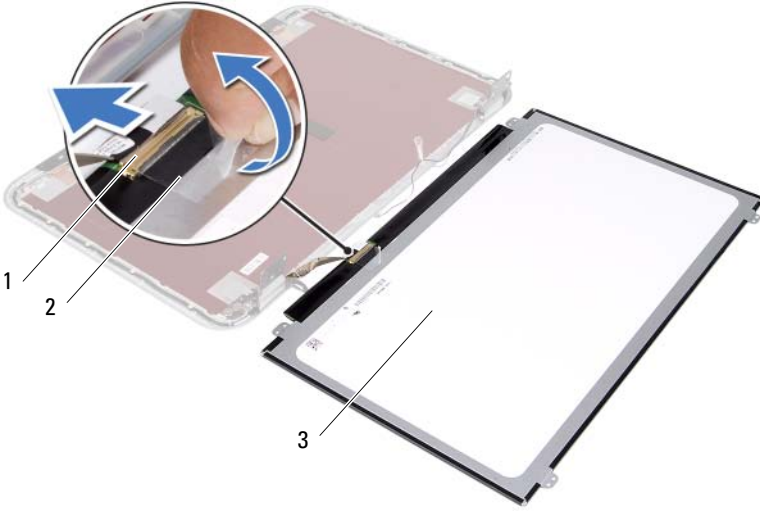
2 ekran paneli

3 ekran arka kapağı



3 Ekran kablosunu ekran paneline tutturan bandı çıkarın.

4 Ekran kablosunu ekran panelinden çıkarın.



1 ekran kablosu

2 bant

3 ekran paneli



# 35 Ekran Panelini Deęiřtirme



**UYARI:** Bilgisayarınızın ierisinde alıřmadan nce, bilgisayarınızla birlikte gnderilen emniyet bilgilerini okuyun ve orada belirtilen adımları izleyin "Bařlamadan nce", sayfa 7. Bilgisayarınızın iinde alıřtıktan sonra, "Bilgisayarınızda alıřtıktan Sonra", sayfa 9 kısmındaki talimatları izleyin. Ek gvenlik en iyi uygulama bilgileri iin [dell.com/regulatory\\_compliance](http://dell.com/regulatory_compliance) adresindeki Yasal Uygunluk Ana Sayfasına bakın.

## Prosedr

- 1 Ekran kablosunu ekran paneline baęlayın.
- 2 Bandı ekran kablosunu sabitlemek iin yapıřtırın.
- 3 Ekran panelini yavařa ekran arka kapaęının zerine yerleřtirin.
- 4 Ekran panelindeki vida deliklerini ekran arka kapaęı zerindeki vida delikleriyle hizalayın.
- 5 Ekran panelini ekranın arka kapaęına sabitleyen vidaları yerine takın.

## Sonkořullar

- 1 Ekran erevesini yerine takın. Bkz. "Ekran erevesini Yerine Takma", sayfa 77.
- 2 Ekran aksamını yerine takın. Bkz. "Ekran Aksamını Deęiřtirme", sayfa 73.
- 3 adım 3 blmndeki adım 7 - "Sistem Kartını Yerine Takma", sayfa 61 arasındaki ynergeleri uygulayın.
- 4 Kablosuz mini kartı yerine takın. Bkz. "Kablosuz Mini Kartın Takılması", sayfa 43.
- 5 Sabit src aksamını takın. Bkz. "Sabit Src Dirsek Dzeneęini Geri Takma", sayfa 39.
- 6 Pili deęiřtirme. Bkz. "Pil Deęiřtirme", sayfa 35.
- 7 Avu ii dayanaęı aksamını yerine takın. Bkz. "Avu İi Dayanaęını Yerine Takma", sayfa 31.
- 8 Klavyeyi yerine takın. Bkz. "Klavyeyi Deęiřtirme", sayfa 25.
- 9 Optik src aksamını yerine takın. Bkz. "Optik Src Aksamını Yerine Takma", sayfa 19.
- 10 adım 3 blmndeki adım 4 - "Bellek Modllerini ıkarma", sayfa 15 arasındaki ynergeleri uygulayın.
- 11 Blmndeki ynergeleri uygulayın. "Bilgisayarınızda alıřtıktan Sonra", sayfa 9.



# 36 Ekran Monteşelerini Çıkarma



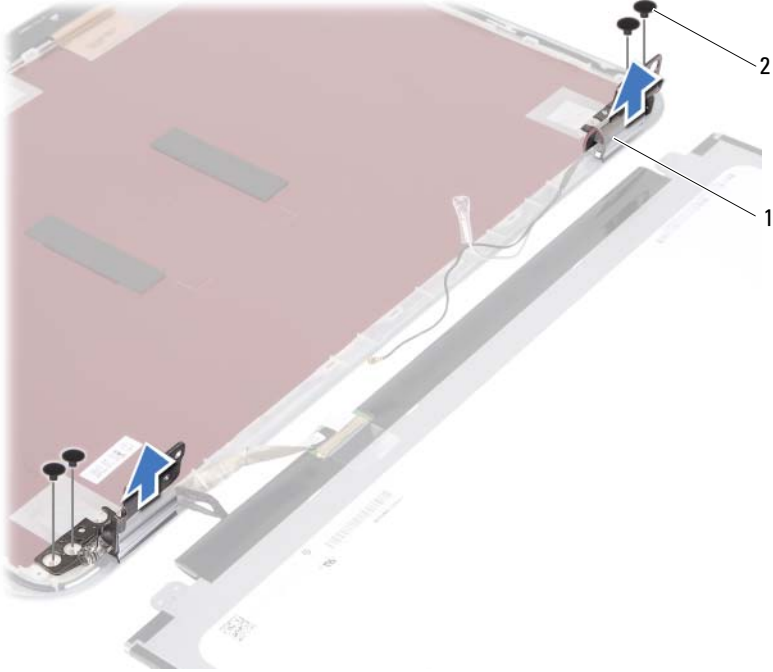
**UYARI:** Bilgisayarınızın içerisinde çalışmadan önce, bilgisayarınızla birlikte gönderilen emniyet bilgilerini okuyun ve orada belirtilen adımları izleyin "Başlamadan Önce", sayfa 7. Bilgisayarınızın içinde çalıştıktan sonra, "Bilgisayarınızda Çalıştıktan Sonra", sayfa 9 kısmındaki talimatları izleyin. Ek güvenlik en iyi uygulama bilgileri için [dell.com/regulatory\\_compliance](http://dell.com/regulatory_compliance) adresindeki Yasal Uygunluk Ana Sayfasına bakın.

## Önkoşullar

- 1 "Bellek Modüllerinin Çıkarılması", sayfa 13 bölümündeki adım 1-adım 3 arasındaki yönergeleri uygulayın.
- 2 Optik sürücü aksamını çıkarın. Bkz. "Optik Sürücü Aksamını Çıkarma", sayfa 17.
- 3 Klavyeyi çıkarın. Bkz. "Klavyeyi Çıkarma", sayfa 21.
- 4 Avuç içi dayanağı aksamını çıkarın. Bkz. "Avuç İçi Dayanağını Çıkarma", sayfa 27.
- 5 Pili çıkarın. Bkz. "Pili Çıkarma", sayfa 33.
- 6 Sabit sürücü aksamını çıkarın. Bkz. "Sabit Sürücü Aksamını Çıkarma", sayfa 37.
- 7 Kablosuz mini kartı çıkarın. Bkz. "Kablosuz Mini Kartın Çıkarılması", sayfa 41.
- 8 "Sistem Kartını Çıkarma", sayfa 57 bölümündeki adım 1-adım 7 arasındaki yönergeleri uygulayın.
- 9 Ekran aksamını çıkarın. Bkz. "Ekran Aksamını Çıkarma", sayfa 71.
- 10 Ekran çerçevesini çıkarın. Bkz. "Ekran Çerçevesini Çıkarma", sayfa 75.

## Prosedür

- 1 Ekran menteşelerini ekranın arka kapağına sabitleyen vidaları çıkarın.
- 2 Ekran kablosunu ve kablosuz anten kablolarını ekran menteşelerindeki yönlendirme kılavuzlarından ayırın.
- 3 Ekran menteşelerini ekranın arka kapağından dışarıya doğru kaldırın.



1 ekran menteşeleri (2)

2 vidalar (4)

# 37 Ekran Menteşelerini Yerine Takma



**UYARI:** Bilgisayarınızın içerisinde çalışmadan önce, bilgisayarınızla birlikte gönderilen emniyet bilgilerini okuyun ve orada belirtilen adımları izleyin "Başlamadan Önce", sayfa 7. Bilgisayarınızın içinde çalıştıktan sonra, "Bilgisayarınızda Çalıştıktan Sonra", sayfa 9 kısmındaki talimatları izleyin. Ek güvenlik en iyi uygulama bilgileri için [dell.com/regulatory\\_compliance](http://dell.com/regulatory_compliance) adresindeki Yasal Uygunluk Ana Sayfasına bakın.

## Prosedür

- 1 Ekran menteşelerindeki vida deliklerini ekran arka kapağı üzerindeki deliklerle hizalayın.
- 2 Ekran menteşelerini ekran arka kapağına sabitleyen vidaları yerine takın.
- 3 Ekran kablosunu ve kablosuz mini kart kablolarını, ekran menteşelerindeki yönlendirme kılavuzlarından geçirin.

## Sonkoşullar

- 1 Ekran çerçevesini yerine takın. Bkz. "Ekran Çerçevesini Yerine Takma", sayfa 77.
- 2 Ekran aksamını yerine takın. Bkz. "Ekran Aksamını Değiştirme", sayfa 73.
- 3 adım 3 bölümündeki adım 7 - "Sistem Kartını Yerine Takma", sayfa 61 arasındaki yönergeleri uygulayın.
- 4 Kablosuz mini kartı yerine takın. Bkz. "Kablosuz Mini Kartın Takılması", sayfa 43.
- 5 Sabit sürücü aksamını takın. Bkz. "Sabit Sürücü Dirsek Düzenliğini Geri Takma", sayfa 39.
- 6 Pili değiştirme. Bkz. "Pil Değiştirme", sayfa 35.
- 7 Avuç içi dayanağı aksamını yerine takın. Bkz. "Avuç İçi Dayanağını Yerine Takma", sayfa 31.
- 8 Klavyeyi yerine takın. Bkz. "Klavyeyi Değiştirme", sayfa 25.
- 9 Optik sürücü aksamını yerine takın. Bkz. "Optik Sürücü Aksamını Yerine Takma", sayfa 19.
- 10 adım 3 bölümündeki adım 4 - "Bellek Modüllerini Çıkarma", sayfa 15 arasındaki yönergeleri uygulayın.
- 11 Bölümündeki yönergeleri uygulayın. "Bilgisayarınızda Çalıştıktan Sonra", sayfa 9.





# 38 Kamera Modülünü Çıkarma



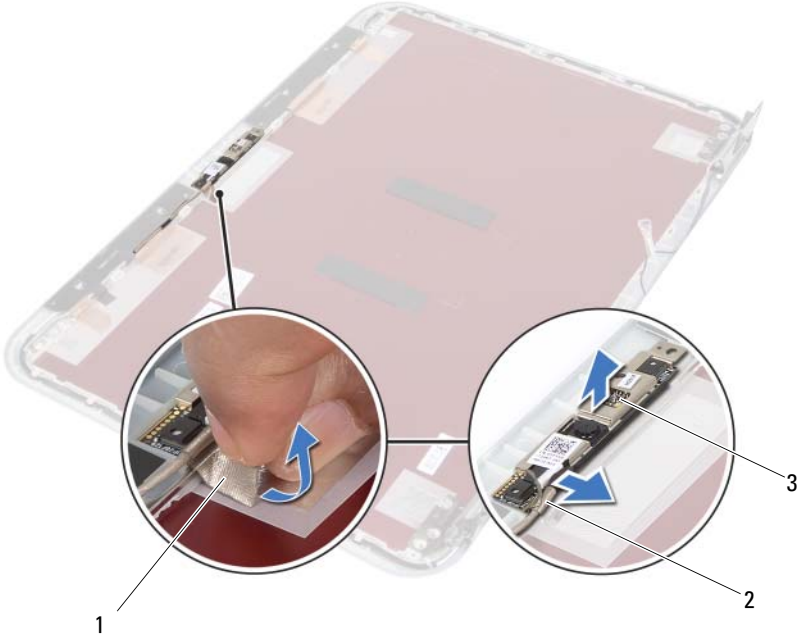
**UYARI:** Bilgisayarınızın içerisinde çalışmadan önce, bilgisayarınızla birlikte gönderilen emniyet bilgilerini okuyun ve orada belirtilen adımları izleyin "Başlamadan Önce", sayfa 7. Bilgisayarınızın içinde çalıştıktan sonra, "Bilgisayarınızda Çalıştıktan Sonra", sayfa 9 kısmındaki talimatları izleyin. Ek güvenlik en iyi uygulama bilgileri için [dell.com/regulatory\\_compliance](http://dell.com/regulatory_compliance) adresindeki Yasal Uygunluk Ana Sayfasına bakın.

## Önkoşullar

- 1 "Bellek Modüllerinin Çıkarılması", sayfa 13 bölümündeki adım 1-adım 3 arasındaki yönergeleri uygulayın.
- 2 Optik sürücü aksamını çıkarın. Bkz. "Optik Sürücü Aksamını Çıkarma", sayfa 17.
- 3 Klavyeyi çıkarın. Bkz. "Klavyeyi Çıkarma", sayfa 21.
- 4 Avuç içi dayanağı aksamını çıkarın. Bkz. "Avuç İçi Dayanağını Çıkarma", sayfa 27.
- 5 Pili çıkarın. Bkz. "Pili Çıkarma", sayfa 33.
- 6 Sabit sürücü aksamını çıkarın. Bkz. "Sabit Sürücü Aksamını Çıkarma", sayfa 37.
- 7 Kablosuz mini kartı çıkarın. Bkz. "Kablosuz Mini Kartın Çıkarılması", sayfa 41.
- 8 "Sistem Kartını Çıkarma", sayfa 57 bölümündeki adım 1-adım 7 arasındaki yönergeleri uygulayın.
- 9 Ekran aksamını çıkarın. Bkz. "Ekran Aksamını Çıkarma", sayfa 71.
- 10 Ekran çerçevesini çıkarın. Bkz. "Ekran Çerçevesini Çıkarma", sayfa 75.

## Prosedür

- 1 Bantı kamera modülünden çıkarın.
- 2 Kamera kablosunu kamera modülü üzerindeki konektörden çıkarın.
- 3 Kamera modülünü ekranın arka kapağından kaldırın.



1 bant

2 kamera kablosu

3 kamera modülü



**UYARI:** Bilgisayarınızın içerisinde çalışmadan önce, bilgisayarınızla birlikte gönderilen emniyet bilgilerini okuyun ve orada belirtilen adımları izleyin "Başlamadan Önce", sayfa 7. Bilgisayarınızın içinde çalıştıktan sonra, "Bilgisayarınızda Çalıştıktan Sonra", sayfa 9 kısmındaki talimatları izleyin. Ek güvenlik en iyi uygulama bilgileri için [dell.com/regulatory\\_compliance](http://dell.com/regulatory_compliance) adresindeki Yasal Uygunluk Ana Sayfasına bakın.

## Prosedür

- 1 Kamera modülünü ekranın arka kapağıyla hizalayın.
- 2 Kamera kablosunu kamera modülü üzerindeki konnektöre takın.
- 3 Bandı kamera kablosunu sabitlemek için yapıştırın.

## Sonkoşullar

- 1 Ekran çerçevesini yerine takın. Bkz. "Ekran Çerçevesini Yerine Takma", sayfa 77.
- 2 Ekran aksamını yerine takın. Bkz. "Ekran Aksamını Değiştirme", sayfa 73.
- 3 adım 3 bölümündeki adım 7 - "Sistem Kartını Yerine Takma", sayfa 61 arasındaki yönergeleri uygulayın.
- 4 Kablosuz mini kartı yerine takın. Bkz. "Kablosuz Mini Kartın Takılması", sayfa 43.
- 5 Sabit sürücü aksamını takın. Bkz. "Sabit Sürücü Dirsek Düzeneğini Geri Takma", sayfa 39.
- 6 Pili değiştirme. Bkz. "Pil Değiştirme", sayfa 35.
- 7 Avuç içi dayanağı aksamını yerine takın. Bkz. "Avuç İçi Dayanağını Yerine Takma", sayfa 31.
- 8 Klavyeyi yerine takın. Bkz. "Klavyeyi Değiştirme", sayfa 25.
- 9 Optik sürücü aksamını yerine takın. Bkz. "Optik Sürücü Aksamını Yerine Takma", sayfa 19.
- 10 adım 3 bölümündeki adım 4 - "Bellek Modüllerini Çıkarma", sayfa 15 arasındaki yönergeleri uygulayın.
- 11 Bölümündeki yönergeleri uygulayın. "Bilgisayarınızda Çalıştıktan Sonra", sayfa 9.



# 40 BIOS'u Sıfırlama

Bir güncelleştirme kullanılabilir olduğunda veya sistem kartını değiştirdikten sonra BIOS'u sıfırlamanız gerekebilir. BIOS'u sıfırlamak için:

- 1 Bilgisayarı açın.
- 2 [support.dell.com/support/downloads](https://support.dell.com/support/downloads) adresine gidin.
- 3 Bilgisayarınızın BIOS güncelleştirme dosyasını bulun:



**NOT:** Bilgisayarınızın Service Tag (Servis Etiket) bilgisi bilgisayarınızın arka tarafında bir etikette yer alır. Daha fazla bilgi için, bilgisayarınızla birlikte verilen *Hızlı Başlangıç Kılavuzu*'na bakın.

Bilgisayarınızın Servis Etiket veya Express Servis Kodu varsa:

- a Bilgisayarınızın Servis Etiketini veya Ekspres Servis Kodunu **Service Tag or Express Service Code** (servis etiketi veya ekspres servis kodu) alanına girin.
- b **Submit** (gönder) seçeneğini tıklattın ve adım 4 adımına geçtin.

Bilgisayarınızın Servis Etiket veya Express Servis Kodu yoksa:

- a Aşağıdaki seçeneklerden birini belirleyin:
    - **Servis Etiketimi benim için otomatik belirle**
    - **Ürünlerim ve Servis Listesi içinden seç**
    - **Tüm Dell ürünleri listesinden seç**
  - b **Devam**'ı tıklattın ve ekrandaki komutları izleyin.
- 4 Ekranda bir sonuç listesi belirir. **BIOS** öğesini Tıklattın.
  - 5 En son BIOS dosyasını yüklemek için **Dosya Yükle** öğesini tıklattın.
  - 6 **Lütfen aşağıdan yükleme yönteminizi seçin penceresinden Tarayıcı ile Tek Dosya Yükleme** öğesine ve ardından, **Şimdi Yükle**'ye tıklayın. **File Download** (Dosya Yükleme) penceresi görünür.
  - 7 **Save As** (Farklı Kaydet) penceresinde, dosyayı bilgisayarınıza yüklemek için uygun bir konum seçin.
  - 8 **Yükleme Tamamlandı** penceresi görünürse **Kapat**'ı tıklattın.
  - 9 BIOS güncelleştirme dosyasını indirdiğiniz klasöre gidin.
  - 10 BIOS güncelleştirme dosya simgesini çift tıklattın ve ekrandaki talimatları izleyin.

